

**Министерство сельского хозяйства Российской Федерации
федеральное государственное бюджетное образовательное учреждение
высшего образования «Вологодская государственная
молочнохозяйственная академия имени Н.В. Верещагина»**

Факультет агрономии и лесного хозяйства

Кафедра лесного хозяйства



Организация работ по сохранению и использованию защитных лесов

*Методические указания для практических работ и самостоятельной
подготовки студентов специальности среднего профессионального
образования 35.02.01 «Лесное и лесопарковое хозяйство»*

**Вологда–Молочное
2024**

УДК 502.4 (071)
ББК 20.18 р 30 З-
33

Составитель – к. биол. наук, доцент кафедры лесного хозяйства
Е. Н. Пилипко

Р е ц е н з е н т :

канд. с.-х. наук, доцент кафедры лесного хозяйства
ФГБОУ ВО Вологодская ГМХА **В.С. Вернодубенко**

З-33 Организация работ по сохранению и использованию защитных лесов: Учебно-методическое пособие/ Сост. Е. Н. Пилипко. – Вологда–Молочное: ФГБОУ ВО Вологодская ГМХА, 2024. – 94 с.

Методические указания предназначены студентам специальности среднего профессионального образования при самостоятельной подготовке к зачету и выполнению практических работ по дисциплине «Организация работ по сохранению и использованию защитных лесов» для направления подготовки 35.02.01 - Лесное и лесопарковое хозяйство

Методическое указание состоит из двух разделов.

Раздел I является основой для самостоятельной подготовки студентов и включает основные понятия, характеристику и классификацию особо охраняемых природных территорий, краткий обзор законодательства (порядок образования, задачи, приобретение статуса, режим особой охраны, правовой режим земель).

Раздел II разработан для практических занятий и включает программу по изучению охраняемых территорий, ряд исследований (геоботанические, зоологические и гидробиологические), обустройство экологических троп и родников, а также представлены некоторые правила организации новых ООПТ.

Печатается по решению редакционно-издательского совета ФГБОУ ВО Вологодская ГМХА.

УДК 502.4 (071)
ББК 20.18 р 30

© Пилипко Е. Н., 2024

© ФГБОУ ВО Вологодская ГМХА, 2024

ВВЕДЕНИЕ

Биологические ресурсы позволяют нам удовлетворять наши потребности в продовольствии и одежде, а также в жилье, медикаментах и духовной пище. Большая часть биологического разнообразия Земли содержится в природных экологических системах¹ лесов, саванн, выпасов и пастбищ, пустынь, тундр, рек, озер и морей. Поля и сады фермеров также имеют большое значение как хранилища биологического разнообразия; весьма важную роль играют в этом вопросе ботанические сады, дендрологические и зоологические парки. Наблюдаемое в настоящее время уменьшение биологического разнообразия является в значительной степени результатом деятельности человека и представляет серьезную угрозу для развития человечества².

Под биологическим разнообразием понимается разнообразие всех форм жизни - растений, животных, микроорганизмов, составляющих их генотипов и экологических систем, в которые они включены как отдельные компоненты. Биологическое разнообразие не статично и постоянно меняется. Оно сформировалось как результат генетических изменений и эволюционных процессов. В настоящее время биоразнообразие сокращается по причине деградации сред обитания, уменьшения численности отдельных популяций и вымирания видов.

Одним из средств сохранения биологического разнообразия нашей планеты являются особо охраняемые природные территории и объекты (далее – ООПТ). Как самостоятельная категория земли ООПТ были выделены в Земельном кодексе РСФСР 1991 г.³, что объясняется их

¹ Экологическая система – единый природный или природно-антропогенный комплекс, образованный живыми организмами и средой их обитания, в котором живые и косные экологические компоненты соединены между собой причинно-следственными связями, обменом веществ и распределением потока энергии.

² Подробнее см. Повестка дня на XXI век. Принята Конференцией ООН по окружающей среде и развитию, Рио-де-Жанейро, 3–14 июня 1992 года. Раздел II. Сохранение и рациональное использование ресурсов в целях развития.

³ Земельный кодекс РСФСР от 25 апреля 1991 г. (с изменениями от 28 апреля, 24 декабря 1993 г.) // Ведомости Съезда народных депутатов и Верховного Совета РСФСР от 30 мая 1991 г., N 22, ст. 768.

возросшим социально-экономическим значением, ухудшившейся экологической обстановкой, необходимостью усиления охраны окружающей среды правовыми и иными средствами. По российскому законодательству особо охраняемыми природными территориями и объектами признаются участки земли, водной поверхности и воздушного пространства над ними, где располагаются природные комплексы и объекты, имеющие особое природоохранное, научное, культурное, эстетическое, рекреационное и оздоровительное значение.

Охрана природы, грамотное, неразрушающее отношение к ней, умение разбираться в ее законах и правилах необходимы не только специалисту лесного хозяйства. Покорение природы дошло до того, что территории, которые «покорили» еще не до конца, нужно срочно брать под охрану. Такие территории есть, и это не только заповедники и национальные парки. Это и небольшие, местные памятники природы и заказники, где растут растения, плавают, летают и бегают животные, которым трудно приходится в других, незащищенных местах.

Особо охраняемые территории и объекты играют огромную роль в сохранении живой природы. Вместе с тем далеко не все из них понастоящему охраняются. Это касается, прежде всего, памятников природы и заказников – ООТиО районного или областного значения, которые обычно не имеют специального штата охраны. Зачастую охрана в таких ООПТ есть только на бумаге, а в природе... Мусор, вытопанные поляны, срубленные деревья – далеко не самое страшное, что может случиться.

Среди направлений, по которым работают многие специалисты – экологи, биологи, охотоведы, географы и т. д. в настоящее время приобретает все больший «размах» – изучение охраняемых природных территорий. Их деятельность направлена не только на слежение за состоянием существующих ООПТ (мониторинг), но и на обследование и проектирование новых заказников и памятников природы.

Специалист лесного хозяйства, который непосредственно связан с лесом, должен разбираться в системе государственных, международных и общественных мероприятий, направленных на рациональное природопользование, охрану и воспроизводство природных ресурсов, а также уметь привлечь внимание людей к решению конкретных проблем охраняемых территорий, расположенных в местах их проживания, способствовать объединению и координации усилий, предпринимаемых различными организациями и коллективами (биологическими,

экологическими, туристическими, краеведческими кружками, клубами и т. д.) по сохранению природных объектов.

Раздел I методических указаний «Заповедники и национальные парки» содержит основные понятия ООПТ, их классификацию, функционирование, а также основные позиции нормативно-правового материала по обзору законодательства ООПТ, изложены общие черты правового режима земель ООПТ.

В разделе II данных методических указаний приведены основные положения, которые требуются для организации новых ООПТ, дана общая схема составления паспортов заказников и памятников природы.

I. КРАТКИЙ ОБЗОР ЗАКОНОДАТЕЛЬСТВА

1 Общие положения

Система законодательства об особо охраняемых природных территориях – многоуровневая категория.

На федеральном уровне она представлена федеральными законами «Об особо охраняемых территориях», «Об охране окружающей среды», иными нормативными правовыми актами Российской Федерации. К числу последних относятся указы Президента Российской

4, постановления и распоряжения Правительства Российской Федерации. Правовые акты, принятые до изменения политического статуса Российской Федерации, действуют постольку, поскольку они не противоречат Конституции Российской Федерации 1993 г. и законодательству, принятому в соответствии с ней.

Отношения, связанные с использованием природных ресурсов особо охраняемых природных территорий, регулируются также **Земельным кодексом Российской Федерации, Законом Российской Федерации «О недрах», Водным кодексом Российской Федерации, Лесным кодексом Российской Федерации, Федеральным Законом «О животном мире»**. Так, Лесным кодексом Российской Федерации определены *способы рубок*, допускаемых в лесах ООПТ.

Также **статья 125 Лесного кодекса Российской Федерации** устанавливает, что государственные природные заповедники осуществляют функции государственного управления на закрепленных за ними участках лесного фонда. Этой же статьей, а также **статьями 126 и 127**

установлено, что *использование, охрана, защита и воспроизводство лесов на территориях государственных природных заповедников, национальных парков и природных парков* осуществляется в соответствии с Лесным кодексом и законодательством Российской Федерации «**Об особо охраняемых природных территориях**».

Статья 95 Земельного кодекса Российской Федерации относит к землям особо охраняемых природных территорий *земли государственных природных заповедников, национальных парков, государственных природных заказников, природных парков, памятников природы, дендрологических парков и ботанических садов, территорий традиционного природопользования коренных малочисленных народов Севера, Сибири и Дальнего Востока, а также земли лечебно-оздоровительных местностей и курортов*. Этой же статьей установлен **запрет определенных видов хозяйственной деятельности на землях особо охраняе-**

⁴ Например, Указ от 10 октября 1995 г. № 1032 — О федеральной целевой программе государственной поддержки государственных природных заповедников и национальных парков на период до 2000 года.

мых природных территорий федерального значения. Статьей 27 Земельного кодекса установлен **запрет на изъятие земельных участков, занятых государственными природными заповедниками и национальными парками**.

Согласно **статье 23 Федерального закона «О животном мире»** на территориях государственных природных заповедников, национальных парков и на других особо охраняемых природных территориях *охрана животного мира и среды его обитания осуществляется в соответствии с режимом особой охраны данных территорий*, который устанавливается **Федеральным законом «Об особо охраняемых природных территориях»**.

Упомянутые отношения регулируются также соответствующим ⁴ **законодательством субъектов Российской Федерации**. Например, в Республике Алтай вопросы охраны и использования ресурсов животного мира на особо охраняемых природных территориях частично регулируются также и **республиканским законом «О животном мире»**.

Имущественные отношения в области организации и функционирования государственных природных заповедников,

⁴ С учетом требований, изложенных в ст. 76 Конституции Российской Федерации.

национальных парков и иных особо охраняемых природных территорий регулируются соответствующими статьями действующего **Гражданского кодекса Российской Федерации** ⁵. Эти отношения регулируются гражданским законодательством, которое, в свою очередь, предусматривает определенные в этой части ограничения, конкретизированные в специальном законодательстве.

Например, согласно **статье 129 Гражданского кодекса Российской Федерации**, виды объектов гражданских прав, нахождение которых в обороте не допускается, должны быть прямо указаны в законе. Согласно этой же статье, земля и другие природные ресурсы могут отчуждаться и переходить от одного лица к другому иными способами в той мере, в какой их оборот допускается законами о земле и других природных ресурсах. Так, **Федеральный закон «Об особо охраняемых природных территориях» не допускает возможности отчуждения и перехода от одного лица к другому иными способами природных ресурсов и недвижимого имущества государственных природных заповедников, а также запрещает в границах национальных парков приватизацию земельных участков и находящихся на них зданий и сооружений.**

В настоящий момент **правовой основой** организации, охраны и использования ООПТ являются:

а) Конституция Российской Федерации (ч. 1 ст. 72), относящая особо охраняемые природные территории к предметам совместного ведения Российской Федерации и субъектов Российской Федерации;

б) Федеральные законы «Об охране окружающей среды», «Об особо охраняемых природных территориях», «О природных лечебных ресурсах, лечебно-оздоровительных местностях и курор-

тах»

в) Законы и акты органов исполнительной власти субъектов Российской Федерации. Например, в республике Башкортостан, Алтайском крае, Волгоградской, Нижегородской, Вологодской областях и многих других субъектах Российской Федерации приняты отдельные законы «Об особо охраняемых природных территориях», закрепляющие свою региональную специфику создания и наименования ООПТ регионального и местного значения.

⁵ В части особенностей функционирования юридических лиц, в том числе некоммерческих организаций, объектов гражданских прав, материальных и нематериальных благ и их защиты, регулирования сделок, прав собственности и других вещных прав, обязательственного права и отдельных видов обязательств.

Наряду с упомянутыми категориями ООПТ (они предусмотрены **Федеральным законом "Об особо охраняемых природных территориях"**) иные **федеральные законы, Правительство Российской Федерации, субъекты Российской Федерации, органы местного самоуправления** могут учреждать и другие категории ООПТ.

Например, ст. 66 Водного кодекса Российской Федерации выделена новая категория ООПТ – **особо охраняемые водные объекты**, под которыми понимаются водные объекты и их части, имеющие особое природоохранное, научное, культурное, эстетическое, рекреационное и оздоровительное значение. Особо охраняемые водные объекты могут быть федерального, регионального и местного значения. Возможно и создание особо охраняемых водных объектов международного значения. Особо охраняемый водный объект может являться отдельной особо охраняемой природной территорией либо быть частью ООПТ, определенной законодательством Российской Федерации. **Законы субъектов Российской Федерации могут дополнять и (или) дублировать предусмотренный федеральными законами перечень категорий ООПТ.**

Федеральный закон «Об особо охраняемых природных территориях» расширил перечень категорий ООПТ в сравнении с ранее действующими нормами федерального законодательства, включив в него *природные парки регионального значения, а также дендрологические парки и ботанические сады*⁸.

⁷ Не совсем понятна позиция законодателя, принявшего отдельный закон о лечебно-

оздоровительных местностях и курортах, но не разработавшего законы о заповедниках, национальных парках и т. д. Представляется, что указанные категории ООПТ имеют не меньшее значение для государства и общества, чем курорты. - См.: Игнатьева *И. А.* Законотворческие ошибки и иные недостатки действующего экологического законодательства, причины их появления. С. 35.

⁸ Следует иметь в виду, что земли дендрологических парков и ботанических садов были отнесены к категории земель природно-заповедного фонда также Земельным кодексом Российской Федерации.

Для защиты отдельных категорий ООПТ (например, государственных природных заповедников) от неблагоприятных антропогенных воздействий на прилегающих к ним участках суши и водного пространства могут быть созданы *охранные зоны или округа с регулируемым режимом хозяйственной деятельности*. Вокруг других категорий охранные зоны не создаются, например, вокруг заказников как федерального, так и регионального значения.

Границы охранных зон должны быть *обозначены специальными информационными знаками*. Земельные участки в границах охранных зон у собственников земельных участков, землепользователей, землевладельцев и арендаторов земельных участков не изымаются и используются ими с соблюдением установленного для этих земельных участков особого правового режима.

Содержание права государственной собственности на природные комплексы и объекты особо охраняемых природных территорий устанавливается в порядке, предусмотренном соответствующими статьями **Гражданского кодекса Российской Федерации**, если иное не следует из **Федерального закона «Об особо охраняемых природных территориях»**. **Статья 129 Гражданского кодекса** определяет оборотоспособность объектов гражданских прав и, в частности, устанавливает, что объекты, изъятые из оборота, должны быть прямо указаны в законе. При этом, согласно **статье 209 Гражданского кодекса**, *владение, пользование и распоряжение землей и другими природными ресурсами осуществляются их собственником в той мере, в какой их оборот допускается законом*. **Ст. 6 Федерального закона «Об особо охраняемых природных территориях»** предусматривает, что *природные ресурсы и недвижимое имущество государственных природных заповедников полностью изымаются из оборота* (не могут отчуждаться и переходить от одного лица к другому иными способами), а **ст. 16** – что *земельные участки в границах национальных парков, а также находящиеся на них здания и сооружения не подлежат приватизации*.

К **правовым актам**, регулирующим на федеральном уровне вопросы, связанные с ООПТ, также относятся: **федеральные законы «О лечебных местностях и курортах» от 23 февраля 1995 г.**, **«Об охране озера Байкал» от 1 мая 1999 г.**; утвержденные постановлениями Правительства Российской Федерации **Положение о государственных природных заповедниках в Российской Федерации от 18 декабря 1991 г.**, **Положение о национальных природных парках Российской Федерации от 10 августа 1993 г.**, **Положение об округах санитарной и горно-санитарной охраны лечебно-оздоровительных местностей и курортов федерального значения от 7 декабря 1996 г.**, **Положение о признании территорий лечебно-оздоровительных местностей и курортов федерального значения от 7 декабря 1996 г.**; утвержденные приказами Минприроды **Примерное положение о государственных природных заказниках в Российской Федерации от 10 января 1996 г.** и

Примерное положение о памятниках природы в Российской Федерации от 10 января 1996 г., а также Общее положение о государственных природных заказниках общереспубликанского (федерального) значения в Российской Федерации от 25 января 1993 г.

Наиболее подробные правовые предписания содержатся в положениях о конкретных (отдельных) особо охраняемых природных территориях.

2 Земли ООПТ и их правовой статус

2.1 Классификация земельных ресурсов

Одним из принципов земельного законодательства согласно **статье 1 Земельного кодекса Российской Федерации** является ***принцип приоритета сохранения особо ценных земель и земель ООПТ***⁹. Согласно этому принципу ***изъятие особо ценных земель сельскохозяйственного назначения, земель лесного фонда, занятых лесами первой группы, земель ООПТ, земель, занятых объектами культурного наследия, других особо ценных земель и земель особо охраняемых территорий для иных целей ограничивается или запрещается в порядке, установленном федеральными законами.***

Одним из таких законов является Федеральный закон от 14 марта 1995 г. № 33-ФЗ «Об особо охраняемых природных территории-
¹⁰(с изменениями от 29 июля 2017 г.). ях»

Под земельными ресурсами понимаются все земли в пределах государственных границ Российской Федерации. ***Классификация земель*** может быть произведена по различным основаниям: ***по их роли в процессе производства, правовому режиму*** и др. Особо важное значение имеет классификация земель по их ***целевому назначению***. По данному основанию все земли Российской Федерации подразделяются на следующие категории:

земли сельскохозяйственного назначения;

земли населенных пунктов;

земли промышленности, энергетики, транспорта, связи, радиовещания, телевидения, информатики, земли для обеспечения космической деятельности, земли обороны, безопасности и земли иного специального назначения; земли особо охраняемых территорий и объектов; земли лесного

фонда;

⁹ Земельный кодекс Российской Федерации от 25 октября 2001 г. N 136-ФЗ.

¹⁰ Федеральный закон от 14 марта 1995 г. N 33-ФЗ "Об особо охраняемых природных территориях" // Собрание законодательства Российской Федерации, 1995 г., N 12, ст. 1024; "Российская газета" от 22 марта 1995 г.

земли водного фонда; земли запаса.

Приведенный состав земель Российской Федерации определен **статьей 7 Земельного кодекса Российской Федерации**. Как предусмотрено **пунктом 2** данной статьи, указанные **категории земель используются в соответствии с установленным для них целевым назначением**. Правовой режим земель определяется исходя из принадлежности к той или иной категории и разрешенного использования в соответствии с зонированием территорий. В местах проживания и хозяйственной деятельности малочисленных народов Российской Федерации и этнических общностей в случаях, предусмотренных федеральными законами, законами и иными нормативными правовыми актами субъектов Российской Федерации и нормативными правовыми актами органов местного самоуправления, может быть установлен особый правовой режим указанных категорий земель.

Кодексом определен порядок отнесения земель к указанным категориям. Согласно **статье 8** отнесение земель к категориям и перевод их из одной категории в другую осуществляются в отношении:

земель, находящихся в федеральной собственности, – Правительством Российской Федерации; земель, находящихся в собственности субъектов Российской Федерации, и земель сельскохозяйственного назначения, находящихся в муниципальной собственности, – органами исполнительной власти субъектов Российской Федерации; земель, находящихся в муниципальной собственности, за исключением земель сельскохозяйственного назначения, – органами местного самоуправления; земель, находящихся в частной собственности и являющихся землями сельскохозяйственного назначения, – органами исполнительной власти субъектов Российской Федерации; а являющихся землями иного целевого назначения – органами местного самоуправления.

Нарушение установленного Земельным кодексом и федеральными законами порядка перевода земель из одной категории в другую является

основанием признания недействительными актов об отнесении земель к конкретным категориям, о переводе их из одной категории в другую.

2.2 Государственное регулирование

Под **государственным регулированием в области земельных отношений** понимается организационно-правовое и экономическое воздействие государства на **использование и охрану земельных ресурсов**.

С переходом к рыночной экономике произошло коренное изменение форм и методов государственного регулирования использования и охраны земельных ресурсов – их содержания и соотношения. Получили широкое применение **экономические методы воздействия и в сфере земельных отношений**, где раньше безраздельно господствовали административные методы. Вместе с тем в условиях рыночной экономики и отмены государственной монополии на землю говорить о преимущественно экономических методах государственного регулирования данной сферы отношений и, тем более, о замене административных методов экономическими не приходится. В силу специфики регулируемых отношений здесь, несмотря на широкое применение экономических методов, в том числе платы за землю, экономического стимулирования рационального использования земель, существенную роль играют **административные методы**. Об этом, в частности, свидетельствует и принятие **Федерального закона от 16 июля 1998 г. «О государственном регулировании обеспечения плодородия земель сельскохозяйственного назначения» (с изменениями от 10 января 2003 г.)⁶**, определившего полномочия органов государственной власти Российской Федерации и ее субъектов в данной области.

Государственное регулирование использования и охраны земель осуществляют все ветви **государственной власти – законодательная, исполнительная, судебная**.

2.3 Особенности земель категории ООПТ

Общими характерными чертами **правового режима** данной категории земель является их **природоохранное назначение, ограничение**

⁶ Федеральный закон от 16 июля 1998 г. N 101-ФЗ "О государственном регулировании обеспечения плодородия земель сельскохозяйственного назначения" // Собрание законодательства Российской Федерации от 20 июля 1998 г., N 29, ст. 3399; "Российская газета", 21 июля 1998 г.

их хозяйственного использования, их оздоровительное, рекреационное, воспитательное, научно-исследовательское и историко-культурное назначение. Вместе с тем каждая из составляющих данную категорию земель, помимо общих черт, имеет и определенные особенности. В этой связи земли особо охраняемых территорий и объектов подразделяются на земли:

- **особо охраняемых природных территорий, в том числе лечебно-оздоровительных местностей и курортов;**
- **рекреационного назначения;**
- **природоохранного назначения;**
- **историко-культурного назначения;**
- **иные особо ценные земли в соответствии с Земельным кодексом Российской Федерации, федеральными законами.**

2.4 Общие черты правового режима земель ООПТ

К землям ООПТ относятся земли государственных природных заповедников, государственных природных заказников, памятников природы, национальных парков, природных парков, дендрологических парков, ботанических садов, территорий традиционного природопользования коренных малочисленных народов Севера, Сибири и Дальнего Востока, а также земли лечебно-оздоровительных местностей и курортов. Такие земли используются для соответствующих целей. Использование их в иных целях *ограничивается или запрещается* в случаях, установленных Земельным кодексом Российской Федерации и федеральными законами.

Земли ООПТ относятся к объектам национального достояния. Они могут находиться в *федеральной собственности, собственности субъектов Российской Федерации и в муниципальной собственности.* В случаях, предусмотренных федеральными законами, допускается включение в земли ООПТ земельных участков, принадлежащих гражданам и юридическим лицам на праве собственности.

На землях данной категории, включающих в себя *особо ценные экологические системы и объекты, ради сохранения которых создавались ООПТ, запрещается деятельность, не связанная с сохранением и изучением природных комплексов и объектов и не*

предусмотренная федеральными законами и законами субъектов Российской Федерации. В пределах таких земель изъятие земельных участков или иное прекращение прав на землю для нужд, противоречащих их целевому назначению, не допускается. На специально выделенных земельных участках частичного хозяйственного использования действует *ограничение хозяйственной и рекреационной деятельности* в соответствии с установленным для них особым правовым режимом.

Для обеспечения сохранения установленного правового режима ООПТ и защиты их от неблагоприятных воздействий антропогенного характера на прилегающих к ним земельных участках могут создаваться *охранные зоны или округа с регулируемым режимом хозяйственной деятельности.* В пределах этих зон *запрещается деятельность, оказывающая негативное воздействие на природные комплексы особо охраняемых территорий.* Границы таких участков должны быть обозначены специальными *информационными знаками.* Такие земельные участки у их собственников, землепользователей, землевладельцев и арендаторов не изымаются. Они используются ими в соответствии с установленным для этих участков особым правовым режимом.

Органы государственной власти субъектов Российской Федерации вправе принимать решения о *резервировании земель, которые предполагается объявить в последующем землями особо охраняемых территорий и объектов (ООТиО), с последующим изъятием этих земель, в том числе путем выкупа, и об ограничении хозяйственной деятельности на них.*

Специально оговорено в Земельном кодексе Российской Федерации 12, что **земли государственных заповедников и национальных парков находятся в федеральной собственности.** Они предоставляются этим организациям на праве постоянного (бессрочного) пользования и не подлежат приватизации. В отдельных случаях допускается наличие в границах национальных парков земельных участков иных пользователей, а также собственников, деятельность которых не оказывает негативное влияние на земли национальных парков и не нарушает режим использования государственных заповедников и национальных парков. Национальные парки обладают исключительным правом на приобретение таких земель.

На землях ООПТ федерального значения **запрещено:**

- **предоставление садовых и дачных участков;**

- строительство федеральных автомобильных дорог, трубопроводов, линий электропередач и других коммуникаций, а также строительство и эксплуатация промышленных, хозяйственных и жилых объектов, не связанных с функционированием особо охраняемых природных территорий;
- движение и стоянка механических транспортных средств, не связанных с функционированием особо охраняемых природных территорий, прогон скота вне автомобильных дорог;
- иные виды деятельности, запрещенные федеральными законами.

Предусмотрено также, что территории природных парков располагаются на землях, предоставленных им в постоянное (бессрочное) пользование. Допускается размещение таких парков и на землях иных пользователей, а также собственников.

Объявление земель государственным природным заказником допускается как с изъятием земельных участков, в том числе путем выкупа, так и без такового. Земельные участки, занятые природными комплексами, объявленными памятниками природы, могут быть изъяты у собственников, землепользователей, землевладельцев.

Порядок отнесения земель к землям ООПТ, порядок использования их устанавливается Правительством Российской Федерации на основании федеральных законов. Порядок отнесения земель к землям особо охраняемых территорий регионального и местного значения, порядок их использования и охраны устанавливается органами государственной власти субъектов Российской Федерации и органами местного самоуправления в соответствии с федеральными законами, законами субъектов Российской Федерации и нормативными право-

¹² См. п. 6 ст. 95 Земельного кодекса РФ.

выми актами органов местного самоуправления. Правительство Российской Федерации, соответствующие органы исполнительной власти субъектов Российской Федерации и органы местного самоуправления могут устанавливать иные виды земель особо охраняемых территорий (земли, на которых находятся пригородные зеленые зоны, городские леса, парки, охраняемые береговые линии, охраняемые природные ландшафты, биологические станции, и другие).

Таковы общие черты правового режима земель ООПТ. Особенности правового режима земель государственных природных заповедников,

национальных парков, природных парков, государственных природных заказников, памятников природы, дендрологических парков и ботанических садов определяются особым законодательством.

3 ООПТ: Характеристики и классификация

3.1 Понятие и общая характеристика ООПТ

3.1.1 Определение ООПТ

Человечество накопило огромный опыт заповедного дела. Национальные парки, заповедники и др. созданы в разных странах и успешно решают задачи научных исследований, охраны живой природы и экологического воспитания. Традиционно эта часть экологического законодательства относится к числу наиболее развитых, стабильных и, следовательно, не вызывающих споров.

По российскому законодательству особо охраняемыми природными территориями признаются участки земли, водной поверхности и воздушного пространства над ними, где располагаются природные комплексы и объекты, имеющие особое природоохранное, научное, культурное, эстетическое, рекреационное и оздоровительное значение.

Существует несколько их категорий: ***1) государственные природные заповедники; 2) национальные парки; 3) природные парки; 4) государственные природные заказники; 5) памятники природы; 6) дендрологические парки; 7) ботанические сады; 8) лечебно-оздоровительные местности и курорты***⁷. Специфическое место среди указанных категорий занимает такая разновидность ***государственных природных заповедников***, как ***биосферные***, входящие в международную систему биосферных резерватов, осуществляющую ***глобальный экологический мониторинг***, и ***биосферные полигоны***, на которых проводятся ***экспериментальные работы экологического характера***.

Первые сведения о создании заповедных территорий в нашей стране относятся к периоду XIV–XV вв. – на определенных участках вводились полный или частичный запреты на охоту, лов рыбы, рубку лесов, посещаемость посторонними определенных территорий. Охрана таких

⁷ См. ст.7 ФЗ «Об особо охраняемых природных территориях».

территорий осуществлялась на основании **царских указов** (*Указ Петра I по охране «корабельных рощ», Указ Екатерины II по охране заказных рощ*)⁸. Способствовала их охране и деятельность **монастырей**, объявлявших заповедными отдельные участки леса с их животным миром (заповедный лес Троице-Сергиевской лавры, о. Валаам и др.).

Кроме того, в законодательстве встречается понятие **«природный комплекс, взятый под охрану государства»**⁹. Здесь речь идет о природно-географических объектах (ландшафтах), не имеющих статуса ООПТ, но представляющих собой целостные однородные участки территории, где органично соединены природные, исторические и культурные достопримечательности (усадьбы, музеи-усадьбы и пр.). Особое место среди охраняемых законом природных комплексов имеют музеи-заповедники, т. е. обладающие специальным статусом особо охраняемых историко-культурных центров территории со значительной природной составляющей. По характеристикам близки к ним музеи-усадьбы, которые образуют неразрывное органичное единство с окружающей их природной средой, искусственными или естественными природными ландшафтами, охраняемые объекты ландшафтной архитектуры (исторические парки-памятники, мемориальные ландшафты). Ряд природных комплексов включен в Список объектов всемирного культурного и природного наследия, ежегодно обновляемый во исполнение Конвенции ЮНЕСКО 1972 г.¹⁰ **Памятники общероссийского значения** – это, как правило, особо ценные объекты, значимые для социальной и исторической памяти народов России, общепризнанные благодаря своей роли и получившие соответствующий статус.

3.1.2 Классификация ООПТ

Все особо охраняемые природные территории по **признаку заповедности** можно классифицировать на три группы.

1. Абсолютное заповедование. Данный режим присущ природным заповедникам и памятникам природы. Он исключает хозяйственную деятельность человека на своей территории.

⁸ См. Экологическое право России: Учебник / Под ред. д-ра юрид. наук, проф. В.Д. Ермакова, д-ра юрид. наук А.Я. Сухарева. – М., 1997. – С. 380.

⁹ Например, в ст. 243 «Уничтожение или повреждение памятников истории и культуры» Уголовного кодекса РФ.

¹⁰ Конвенция — Об охране всемирного культурного и природного наследия, Париж, 1972 г.

Вмешательство человека допускается только в исключительных случаях — для научных исследований, проведения санитарных рубок деревьев, борьбы с пожарами, уничтожения хищников и т. д.

2. Относительное заповедование. Данный режим означает сочетание абсолютного запрета и ограниченной хозяйственной деятельности по эксплуатации природных ресурсов. Этому признаку соответствует организация заказников.

3. Смешанный режим. Данный режим означает сочетание заповедных зон с зонами, используемыми для отдыха и туризма. Проявляется при организации национальных и природных парков.

По критерию **организационной структуры** выделяют следующие **группы ООПТ**.

1. ООПТ, управление и охрану которых обеспечивают одноименные природоохранные учреждения (то есть некоммерческие юридические лица). В качестве примера можно привести государственные природные заповедники, национальные парки, природные парки, дендрологические парки и ботанические сады.

2. ООПТ, для управления которыми юридические лица не создаются. К их числу относятся памятники природы, государственные природные заказники, лечебно-оздоровительные местности и курорты.

По критерию **собственности** на землю и другие природные ресурсы выделяют **ООПТ федерального, регионального и местного значения**. Однако федеральные законы не содержат четкого ответа на вопрос: по каким критериям ООПТ признаются территориями федерального, регионального или местного значения? Как и по какой шкале ценности измерять уникальность и невосполнимость природных ландшафтов и комплексов либо их эстетическое значение?

3.1.3 Функционирование ООПТ

Создание, изменение правового статуса либо ликвидация ООПТ осуществляются решением соответствующего органа государственной власти Российской Федерации или субъекта Российской Федерации либо органа местного самоуправления на основании обосновывающих материалов, получивших положительное заключение государственной экологической экспертизы. Такой вывод следует, в частности, из ст. 12

Федерального закона «Об экологической экспертизе»¹¹, согласно которой объектами экологической экспертизы являются «материалы комплексного экологического обследования территорий, находящихся в пределах территории субъекта Российской Федерации, для последующего придания им правового статуса особо охраняемых природных территорий субъектов Российской Федерации и местного значения».

ООПТ могут располагаться, во-первых, *на землях поселений как отдельной категории земель* либо, во-вторых, *на землях особо охраняемых территорий и их объектов как отдельной категории земель в земельном фонде России*¹².

При расположении ООПТ в черте поселений устанавливаются *границы зон охраны*, в пределах которых запрещается или ограничивается градостроительная, хозяйственная и иная деятельность, причиняющая вред ООПТ, окружающей среде или ухудшающая их состояние и нарушающая их целостность и сохранность. Наиболее часто в городских поселениях располагаются памятники природы либо дендрологические парки (ботанические сады), а также категории ООПТ, предусмотренные соответствующими законами субъектов Российской Федерации.

Нахождение *ООПТ в черте поселений* влечет за собой *установление особого регулирования градостроительной деятельности*, осуществляемого посредством:

- *введения специальных государственных стандартов, государственных градостроительных нормативов и правил;*
- *введения особого порядка разработки, согласования и утверждения градостроительной документации;*
- *выдачи специальных разрешений на строительство*¹³.

Сведения о местоположении земельного участка или его части в границах зон охраны памятников истории и культуры, особо охраняемых природных территорий подлежат обязательному включению в документ, удостоверяющий право на земельный участок в городских и сельских поселениях.

¹¹ Федеральный закон от 23 ноября 1995 г. N 174-ФЗ «Об экологической экспертизе» с изменениями от 15 апреля 1998 г. // Собрание законодательства Российской Федерации от 27 ноября 1995 г., N 48, ст. 4556; "Российская газета", 30 ноября 1995 г.

¹² См. ст. 94 «Понятие и состав земель особо охраняемых территорий» Земельного кодекса РФ.

¹³ См.: п. 2 ст. 6 Градостроительного кодекса РФ от 7 мая 1998 г. № 73-ФЗ // СЗ РФ. 1998. № 19. Ст. 2069.

²⁰ См.: п. 5 ст. 95 Земельного кодекса РФ.

В целях создания новых и расширения существующих земель ООПТ органы государственной власти субъектов Российской Федерации вправе *принимать решения о резервировании земель, которые предполагается объявить землями ООПТ, с последующим изъятием таких земель, в том числе путем выкупа, и об ограничении на них хозяйственной деятельности*²⁰.

3.2 Государственный кадастр ООПТ

Для оценки состояния природно-заповедного фонда ведется государственный кадастр особо охраняемых природных территорий, который содержит сведения об их статусе, географическом положении, границах, режиме, природопользователях, экологопросветительской, научной, культурной и иной ценности. ООПТ находятся в ведении МПР России.

Во исполнение Федерального закона «Об особо охраняемых природных территориях» Правительство Российской Федерации приняло постановление от 19 октября 1996 г. № 1249 «*О порядке ведения государственного кадастра особо охраняемых природных территорий*». Согласно этому постановлению, государственный кадастр особо охраняемых природных территорий является *официальным документом, который содержит регулярно обновляемые сведения обо всех особо охраняемых природных территориях федерального, регионального и местного значения*.

Кадастр ведется:

□ *по особо охраняемым природным территориям федерального значения – федеральными органами исполнительной власти и организациями, в ведении и управлении которых такие территории находятся;*

□ *по особо охраняемым природным территориям регионального значения – органами исполнительной власти субъектов Российской Федерации;*

□ *по особо охраняемым природным территориям местного значения – органами местного самоуправления.*

Во исполнение постановления Правительства России № 1249 приказом Госкомэкологии России от 4 июля 1997 г. № 312 утверждены

Правила ведения государственного кадастра особо охраняемых природных территорий¹⁴.

Указанные Правила, в частности, устанавливают, что *государственный кадастр особо охраняемых природных территорий содержит сведения:*

□ *о правовом статусе и нормативной правовой базе функционирования ООПТ;*

□ *о географическом положении, границах и площади ООПТ; об административной и ведомственной подчиненности; о задачах, возложенных на конкретные ООПТ;*

□ *о режиме и способах особой охраны этих территорий; об охранных зонах ООПТ (площадь, границы, режим);*

□ *об экологической, научной, просветительской, рекреационной, экономической, исторической и культурной ценностях этих объектов;*

□ *о степени изученности и местах хранения информации о качественных и количественных характеристиках охраняемых природных комплексов и их элементов;*

□ *о собственниках, владельцах, пользователях и арендаторах земель и иных ресурсов ООПТ, способах и интенсивности хозяйственного и иного использования ООПТ и их охранных зон;*

□ *о степени сохранности, угрожающих факторах и антропогенной нарушенности природных комплексов ООПТ и их компонентов;*

□ *о мерах, предлагаемых по восстановлению и воспроизводству растительного и животного мира конкретных ООПТ;*

□ *о структурных подразделениях и штатном персонале ООПТ как государственных природоохранных учреждений;*

□ *о юридических или физических лицах, взявших на себя обязательства по обеспечению охраны ООПТ (адрес, обязательства, сроки, штаты);*

¹⁴ Документ зарегистрирован Минюстом России, рег. № 1361 от 28 июля 1997 г.

- *о финансировании и материально-технической базе ООПТ; о последнем обследовании ООПТ (сроки, направленность работ);*
- *о лицах и организациях, которые могут быть привлечены в качестве экспертов для оценки ситуации на ООПТ и вокруг нее;*
- *об источниках дополнительных сведений, имеющих отношение к ООПТ.*

Согласно вышеупомянутым Правилам, кадастр состоит из трех разделов, содержащих информацию об особо охраняемых природных территориях федерального, регионального и местного значения.

В разделе кадастра «**Особо охраняемые природные территории федерального значения**» содержатся сведения о:

- **государственных природных заповедниках;**
- **национальных парках;**
- **государственных природных заказниках;**
- **памятниках природы;**
- **дендрологических парках и ботанических садах;**
- **лечебно-оздоровительных местностях и курортах;**
- **иных установленных Правительством Российской Федерации категориях ООПТ федерального значения.**

В разделе кадастра «**Особо охраняемые природные территории регионального значения**» содержатся сведения о:

- **государственных природных заказниках;**
- **памятниках природы;**
- **природных парках;**
- **дендрологических парках и ботанических садах;**
- **лечебно-оздоровительных местностях и курортах;**
- **иных установленных органами исполнительной власти субъектов Российской Федерации категориях ООПТ регионального значения.**

В разделе кадастра «**Особо охраняемые природные территории местного значения**» содержатся сведения о:

- **лечебно-оздоровительных местностях и курортах;**
- **иных установленных органами местного самоуправления категориях ООПТ местного значения.**

*Учетными единицами кадастра являются отдельные ООПТ. Информация для государственного кадастра особо охраняемых природных территорий подготавливается по каждой ООПТ в соответствии с **Типовой***

формой учетной документации и методическими указаниями по ее применению, утвержденными приказом Госкомэкологии России от 31 марта 1998 г. № 185. Территориальные природоохранные органы МПР России формируют и утверждают в органах исполнительной власти субъектов Российской Федерации единый пакет кадастровых сведений и направляют его в МПР России *один раз в пять лет* на бумажных и электронных носителях.

Ежегодно территориальные природоохранные органы МПР России должны формировать отчеты об изменениях количества ООПТ в регионах с указанием категорий ООПТ, образованных либо ликвидированных в течение года, их названий, профиля, статуса, площадей и выходных данных нормативных правовых актов, определяющих эти изменения. Отчеты утверждаются в органах исполнительной власти субъектов Российской Федерации и представляются в МПР России.

Содержание и сроки периодического издания Государственного кадастра особо охраняемых природных территорий определяются МПР России по согласованию с заинтересованными министерствами, ведомствами и органами исполнительной власти субъектов Российской Федерации.

3.3 Основные черты правового статуса ООПТ

Основными чертами правового статуса ООПТ являются следующие:

- а) их принадлежность к объектам общенационального достояния;*
- б) полное или частичное изъятие из хозяйственного использования;*
- в) установление особого режима охраны;*
- г) включение в объекты государственной собственности;*
- д) наличие особого порядка получения статуса (решение уполномоченного органа исполнительной власти – от Правительства РФ до органов местного самоуправления);*
- е) наделение определенным значением – федеральным, региональным, местным;*
- ж) включение в государственный кадастр ООПТ;*
- з) установление статусных характеристик и режима охраны*

осуществляется в соответствии со сложной иерархией нормативноправовых актов – федеральными законами, типовыми положениями, положениями о конкретной особо охраняемой природной территории;

и) установление мер юридической ответственности за нарушение режима ООПТ.

3.4 Государственные природные заповедники

3.4.1 Правовой режим земель заповедников

Согласно Федеральному закону «**Об особо охраняемых природных территориях**» (ст. 6) на территории государственных природных заповедников *полностью изымаются из хозяйственного использования особо охраняемые природные комплексы и объекты (земля, воды, недра, растительный и животный мир), имеющие природоохранное, научное, эколого-просветительское значение как образцы естественной природной среды, типичные и редкие ландшафты, места сохранения генетического фонда растительного и животного мира.* Земля, воды, недра, растительный и животный мир, находящиеся на территории государственных природных заповедников, передаются им в пользование (владение) на правах, предусмотренных федеральными законами. Имущество государственных природных заповедников является федеральной собственностью. Здания, сооружения, историко-культурные и другие объекты недвижимости закрепляются за ними на праве оперативного управления.

Запрещено изъятие или иное прекращение прав на земельные участки и другие природные ресурсы, включенные в государственные природные заповедники.

Согласно ст. 125 «**Государственные природные заповедники, находящиеся на территории лесного фонда**» Лесного кодекса Российской Федерации *государственные природные заповедники обязаны осуществлять охрану и защиту закрепленных за ними участков лесного фонда и в необходимых случаях обеспечивать воспроизводство лесов.*

Использование, охрана, защита и воспроизводство лесов на территориях государственных природных заповедников осуществляются в соответствии с **Лесным кодексом, Федеральным законом «Об особо**

охраняемых природных территориях» и иными законодательными актами Российской Федерации.

Имеет некоторые особенности правовой режим государственных природных биосферных заповедников, которыми признаются такие заповедники, которые входят в международную систему биосферных резерватов, осуществляющих глобальный экологический мониторинг. К территориям таких заповедников в целях проведения научных исследований, экологического мониторинга, апробирования и внедрения методов рационального природопользования, не разрушающих природную среду и не истощающих биологические ресурсы, могут быть присоединены территории биосферных полигонов, в том числе с дифференцированным режимом особой охраны и функционирования.

3.4.2 Основные задачи заповедников

На государственные природные заповедники возлагаются следующие задачи:

а) осуществление охраны природных территорий в целях сохранения биологического разнообразия и поддержания в естественном состоянии охраняемых природных комплексов и объектов;

б) организация и проведение научных исследований, включая ведение Летописи природы¹⁵;

в) осуществление экологического мониторинга в рамках общегосударственной системы мониторинга окружающей природной среды;

г) экологическое просвещение;

д) участие в государственной экологической экспертизе проектов и схем размещения хозяйственных и иных объектов;

е) содействие в подготовке научных кадров и специалистов в области охраны окружающей природной среды.

3.4.3 Приобретение статуса

¹⁵ См. Положение о научно-исследовательской деятельности государственных природных заповедников, утвержденное приказом Госкомэкологии РФ от 10 апреля 1998 г. N 205; Рекомендации по организации и ведению эколого-просветительской деятельности в государственных природных заповедниках Государственного комитета Российской Федерации по охране окружающей среды, утвержденные Госкомэкологией РФ 3 августа 1999 г.

Государственный природный заповедник учреждается постановлением Правительства Российской Федерации с согласия субъекта Российской Федерации, в пределах которого они расположены, на отнесение их территории к объектам федеральной собственности. Постановление принимается Правительством Российской Федерации по представлению органов государственной власти субъектов Российской Федерации и специально уполномоченного на то государственного органа Российской Федерации в области охраны окружающей природной среды. Расширение территорий государственного природного заповедника производится в таком же порядке.

Органы государственной власти Российской Федерации, в ведении которых находятся вновь созданные государственные природные заповедники, определяют сроки и этапы формирования организационно-хозяйственной инфраструктуры, соответствующей государственному природному заповеднику как природоохранному учреждению. В период, предшествующий созданию этой инфраструктуры, контроль за соблюдением режима государственного природного заповедника осуществляется соответствующими федеральными органами исполнительной власти либо иными уполномоченными ими органами.

3.4.4 Режим особой охраны

На территории государственного природного заповедника запрещается любая деятельность, противоречащая задачам государственного природного заповедника и режиму особой охраны его территории, установленному в положении о нем, а также интродукция живых организмов в целях их акклиматизации.

На территориях государственных природных заповедников допускается деятельность, направленная на:

- *сохранение в естественном состоянии природных комплексов, восстановление и предотвращение изменений природных комплексов и их компонентов в результате антропогенного воздействия;*
- *поддержание условий, обеспечивающих санитарную и противопожарную безопасность;*
- *осуществление экологического мониторинга; - выполнение научно-исследовательских задач; - ведение эколого-просветительской работы;*

- *осуществление контрольно-надзорных функций.*

В государственных природных заповедниках могут выделяться участки, на которых исключается всякое вмешательство человека в природные процессы. Размеры таких участков определяются исходя из необходимости сохранения всего природного комплекса в естественном состоянии.

На специально выделенных участках частичного хозяйственного использования, не включающих особо ценные экологические системы и объекты, ради сохранения которых создавался государственный природный заповедник, допускается деятельность, которая направлена на обеспечение функционирования государственного природного заповедника и жизнедеятельности граждан, проживающих на его территории. Такая деятельность осуществляется в соответствии с утвержденным индивидуальным положением о данном государственном природном заповеднике.

Территория государственных природных заповедников полностью изымается из хозяйственного оборота. Их имущество является федеральной собственностью. При этом запрещается изъятие или иное прекращение прав на земельные участки и другие природные ресурсы, включенные в заповедник. Они полностью изымаются из гражданского оборота и не могут отчуждаться и переходить от одного лица к другому иными способами. **На прилегающих к территории заповедника участках земли и водного пространства создаются охраняемые зоны с ограниченным режимом природопользования.**

Режим охраны заповедника предусматривает установление ряда запретов и ограничений. Так, на его территории запрещается:

- а) любая деятельность, противоречащая его задачам и режиму;*
- б) интродукция живых организмов в целях их акклиматизации;*
- в) всякое вмешательство человека в природные процессы на специально выделенных (эталонных) участках.*

Ограничениями являются:

- а) специальный порядок доступа посторонних граждан на территорию заповедника, который возможен только с разрешения дирекции или органа, в ведении которого находится заповедник;*
- б) возможность частичного хозяйственного использования отдельных участков для обеспечения функционирования заповедника и жизнеобеспечения проживающих на его территории граждан;*

в) проведение мероприятий и деятельность только в целях сохранения в естественном состоянии природных комплексов, их восстановления и предотвращения их изменений.

3.4.5 Особенности правового положения заповедников

Государственные природные заповедники являются юридическими лицами, которые не имеют в качестве цели своей деятельности извлечение прибыли, то есть являются некоммерческими организациями и создаются в форме финансируемого за счет средств федерального бюджета природоохранного учреждения.

Государственные природные заповедники распоряжаются в установленном порядке следующими средствами:

- *от научной, природоохранной, рекламно-издательской и иной деятельности, не противоречащей задачам государственных природных заповедников;*
- *в счет возмещения ущерба, причиненного природным комплексам и объектам, расположенным на территориях государственных природных заповедников;*
- *от реализации конфискованных в установленном порядке орудий охоты, рыболовства и продукции незаконного природопользования;*
- *в порядке безвозмездной помощи и благотворительных взносов.*

Штрафы, налагаемые в административном порядке за экологические правонарушения, взысканные по постановлениям должностных лиц государственных природных заповедников, поступают в самостоятельное распоряжение государственных природных заповедников и учитываются на отдельном балансе.

Заповедники вправе иметь собственную символику (флаги, вымпелы, эмблемы и др.). Порядок утверждения, использования и охраны символики государственных природных заповедников устанавливается Правительством Российской Федерации¹⁶.

¹⁶ О символике государственных природных заповедников в Российской Федерации см. постановление Правительства РФ от 7 октября 1996 г. N 1168. Порядок выдачи разрешений на использование символики государственных природных заповедников утвержден приказом Госкомэкологии РФ от 31 декабря 1996 г. N 543.

Производство изобразительной, печатной, сувенирной и другой тиражированной продукции и товаров народного потребления с использованием изображений природных и историко-культурных комплексов и объектов, находящихся на территориях государственных природных заповедников, а также их названий и символики осуществляется с разрешения дирекций государственных природных заповедников.

Государственные природные заповедники пользуются налоговыми льготами, установленными для них законодательством Российской Федерации и законодательством субъектов Российской Федерации. Согласно Закону Российской Федерации от 11 октября 1991 г. N 1738-1 «О плате за землю» *заповедники полностью освобождаются от уплаты земельного налога.*

Расположение государственного природного заповедника на территориях двух и более субъектов Российской Федерации *не может быть основанием для нарушения его территориальной целостности или изменения статуса.*

3.5 Национальные парки

3.5.1 Правовой режим земель национальных парков

Национальные парки являются природоохранными, эколого-просветительскими и научно-исследовательскими учреждениями, территории (акватории) которых включают в себя природные комплексы и объекты, имеющие особую экологическую, историческую и эстетическую ценность, и которые предназначены для использования в природоохранных, просветительских, научных и культурных целях и для регулируемого туризма¹⁷.

Земля, воды, недра, растительный и животный мир, находящиеся на территории национальных парков, *передаются в пользование только по согласованию с государственным органом охраны памятников истории и культуры.* В отдельных случаях в границах национальных парков могут находиться земельные участки иных пользователей и собственников. Национальные парки имеют в этих случаях исключительное право приобретения таких земель за счет средств федерального бюджета.

¹⁷ Ч.1 ст.12 Федерального закона от 14 марта 1995 г. N 33-ФЗ "Об особо охраняемых природных территориях".

3.5.2 Приобретение статуса

Национальные парки учреждаются постановлением **Правительства Российской Федерации при условии согласия субъектов Российской Федерации** на отнесение соответствующих территорий субъектов Российской Федерации к **объектам федеральной собственности**, принимаемым на основании представления органов государственной власти субъектов Российской Федерации и специально уполномоченного на то государственного органа Российской Федерации в области охраны окружающей природной среды.

В отличие от заповедников природные ресурсы, находящиеся на территории национальных парков, предоставляются им в пользование (владение), а в их границах могут находиться земельные участки, принадлежащие другим пользователям либо собственникам, хотя национальные парки имеют исключительное право на приобретение таких участков за счет средств федерального бюджета или иных.

Положение о конкретном национальном парке утверждается органом, в ведении которого он находится, по согласованию с Министерством природных ресурсов Российской Федерации.

3.5.3 Режим охраны

Как и в отношении заповедников, ***вокруг национального парка создается охранная зона с ограниченным режимом природопользования.*** Задачи этих учреждений во многом сходны, но национальные парки ***более широко занимаются экологическим просвещением, а также создают условия для регулируемого туризма и отдыха.*** Поэтому на их территории вводится дифференцированный режим охраны и выделяются различные ***функциональные зоны***, в том числе:

- а) заповедная с запретом любой хозяйственной и рекреационной деятельности;***
- б) особо охраняемая, в пределах которой обеспечивается сохранение природных объектов, но допускается строго регулируемое посещение;***
- в) познавательного туризма, предназначенная для экологического просвещения и ознакомления с достопримечательностями;***
- г) рекреационная;***
- д) охраны историко-культурных объектов;***

е) обслуживания посетителей, включающая места ночлега, палаточные лагеря, иные объекты обслуживания;

ж) хозяйственного назначения для обеспечения функционирования национального парка.

На территориях национальных парков запрещается любая деятельность, которая может нанести ущерб природным комплексам, объектам растительного и животного мира, культурноисторическим объектам и которая противоречит целям и задачам национального парка, в том числе:

- *разведка и разработка полезных ископаемых;*
- *деятельность, влекущая за собой нарушение почвенного покрова и геологических обнажений, гидрологического режима;*
- *предоставление садоводческих и дачных участков;*
- *строительство магистральных дорог, трубопроводов, линий электропередачи и других коммуникаций, а также строительство и эксплуатация хозяйственных и жилых объектов, не связанных с функционированием национальных парков;*
- *рубки главного пользования, проходные рубки, заготовка живицы, промысловые охота и рыболовство, промышленная заготовка дикорастущих растений, деятельность, влекущая нарушение условий обитания объектов животного и растительного мира, и др.*

На землях, включенных в границы национальных парков без изъятия из хозяйственного использования, запрещается расширение и строительство новых хозяйственных объектов. Порядок их использования определяется положением, утверждаемым **государственным органом**, в ведении которого находится национальный парк.

В национальных парках, расположенных в районах проживания коренного населения, допускается выделение зон традиционного экстенсивного природопользования. На специально выделенных участках допускаются традиционная хозяйственная деятельность, кустарные и народные промыслы, а также связанные с ними виды пользования природными ресурсами по согласованию с дирекциями национальных парков.

Земельные участки в границах национальных парков, а также находящиеся на них здания, сооружения, помещения приватизации не подлежат.

Вокруг национального парка создается охранный зона с ограниченным режимом природопользования.

Правовой режим конкретного национального парка определяется положением, утвержденным государственным органом, в ведении которого он находится, по согласованию со специально уполномоченным на то государственным органом Российской Федерации в области охраны окружающей природной среды.

Кроме того, земельные участки, здания и сооружения, расположенные на территории парка, не подлежат приватизации, а на землях, расположенных в пределах территории национального парка, но находящихся в пользовании (собственности) иных лиц, запрещается расширение и строительство новых хозяйственных объектов. Законодатель предусматривает единственное исключение – на территории национальных парков все же возможно выделение зон экстенсивного хозяйственного использования, но только для обеспечения нужд граждан, относящихся к коренным малочисленным народностям, ведущих традиционный образ жизни.

Обеспечение ***регулируемого туризма и отдыха на территориях национальных парков*** осуществляется в соответствии с утвержденными проектами на основании лицензий на осуществление деятельности по обеспечению регулируемого туризма и отдыха, предоставляемых ***дирекциями национальных парков***, если предлагаемые услуги по организации обслуживания посетителей не противоречат целям деятельности национальных парков и не причиняют ущерба природным комплексам и объектам историко-культурного наследия. ***Форма лицензии утверждается государственным органом Российской Федерации, в ведении которого находятся национальные парки***¹⁸.

3.5.4 Особенности правового положения национальных парков

Статья 16 федерального закона «Об особо охраняемых природных территориях» устанавливает особенности правового положения национальных парков. Национальные парки являются юридическими лицами, которые не имеют в качестве цели своей деятельности извлечение прибыли, то есть являются некоммерческими организациями и создаются в форме финансируемого за счет средств федерального бюджета природоохранного учреждения.

¹⁸ Положение о порядке предоставления и аннулирования лицензий на осуществление деятельности по обеспечению регулируемого туризма и отдыха на территориях национальных парков утверждено постановлением Правительства РФ от 3 августа 1996 г. N 916.

Средствами национальных парков, которыми они распоряжаются в установленном порядке, являются следующие получаемые национальными парками **средства**:

а) от просветительской, рекреационной, научной, рекламно-издательской и иной деятельности, не противоречащей возложенным на них задачам;

б) в качестве арендной платы, в счет возмещения ущерба, причиненного природным комплексам и объектам, расположенным на территориях национальных парков;

в) от реализации конфискованных в установленном порядке орудий охоты, рыболовства и продукции незаконного природопользования;

г) в порядке безвозмездной помощи и благотворительных взносов.

Штрафы, налагаемые в административном порядке за экологические правонарушения, взысканные по постановлениям должностных лиц национальных парков, *поступают в самостоятельное распоряжение национальных парков и учитываются на отдельном балансе.*

Согласно **Закону Российской Федерации от 11 октября 1991 г. N 1738-1 "О плате за землю"** национальные парки полностью освобождаются от уплаты земельного налога.

Национальные парки вправе иметь **собственную символику** (флаги, вымпелы, эмблемы и др.). Порядок утверждения, использования и охраны символики национальных парков устанавливается **Правительством Российской Федерации**¹⁹.

Производство изобразительной, печатной, сувенирной и другой тиражированной продукции и товаров народного потребления с использованием изображений и копий природных историко-культурных объектов (за исключением находящихся в собственности религиозных объединений), расположенных на территориях национальных парков, ценностей из музейных фондов национальных парков осуществляется с разрешения **дирекций национальных парков.**

Расположение национальных парков на территориях двух и более субъектов Российской Федерации не может быть основанием

¹⁹ О символике национальных парков в Российской Федерации см. постановление Правительства РФ от 7 октября 1996 г. N 1168, письмо Рослесхоза от 20 марта 1998 г. N МК-1-17-4/53. Приказом Рослесхоза от 31 декабря 1996 г. N 204 утвержден Порядок выдачи разрешений на использование символики национальных парков.

для нарушения их территориальной целостности или изменения статуса.

3.6 Природные парки

3.6.1 Порядок образования

В отличие от других категорий ООПТ природные парки являются природоохранными рекреационными учреждениями и находятся в ведении субъектов Российской Федерации. Решение об образовании природных парков принимают органы государственной власти субъектов Российской Федерации по представлению специально уполномоченных на то государственных органов Российской Федерации в области охраны окружающей природной среды по согласованию с органами местного самоуправления. Природные парки располагаются на землях, отданных им в бессрочное пользование, но могут включать и земли, принадлежащие иным пользователям, собственникам. Наряду с задачами по сохранению окружающей среды, они занимаются созданием условий для отдыха, в том числе массового, и сохранением рекреационных ресурсов. Здесь создаются природоохранные, рекреационные, агрохозяйственные и иные функциональные зоны. Законодательством в более общем виде, чем для других ООПТ, устанавливаются запреты и ограничения на деятельность, которая может повлечь снижение экологической, эстетической или рекреационной ценности природного парка.

Создание природных парков, связанное с изъятием земельных участков или водных пространств, используемых для общегосударственных нужд, осуществляется постановлением органов исполнительной власти субъектов Российской Федерации по согласованию с Правительством Российской Федерации.

3.6.2 Задачи природных парков

На природные парки возлагаются следующие задачи:

- а) сохранение природной среды, природных ландшафтов;*
- б) создание условий для отдыха (в том числе массового) и сохранение рекреационных ресурсов;*
- в) разработка и внедрение эффективных методов охраны приро-*

ды и поддержание экологического баланса в условиях рекреационного использования территорий природных парков.

3.6.3 Особенности правового положения

Природные парки являются юридическими лицами, которые не имеют в качестве цели своей деятельности извлечение прибыли, то есть являются некоммерческими организациями и создаются в форме финансируемого за счет средств бюджета субъекта Российской Федерации природоохранного учреждения.

Средствами природных парков, которыми они распоряжаются в установленном порядке, являются следующие получаемые дирекциями природных парков средства:

- а) в счет возмещения ущерба, причиненного в результате деятельности физических и юридических лиц;*
- б) от рекреационной, рекламно-издательской и иной деятельности, не противоречащей задачам природных парков;*
- в) в порядке безвозмездной помощи физических и юридических лиц, в том числе иностранных граждан и международных организаций.*

Природные парки, а также собственники, владельцы и пользователи земельных участков в границах территорий природных парков, имеющие *ограничения в их использовании в связи с соблюдением режима охраны, пользуются налоговыми льготами, установленными для них законодательством Российской Федерации и законодательством субъектов Российской Федерации.*

3.6.4 Правовой режим земель природных парков

Природные парки являются находящимися в ведении субъектов Российской Федерации природоохранными рекреационными учреждениями, территории (акватории) которых включают в себя природные комплексы и объекты, имеющие значительную экологическую и эстетическую ценность, и предназначены для использования в природоохранных, просветительских и рекреационных целях²⁰.

²⁰ Ч.1 ст.18 Федеральный закон от 14 марта 1995 г. N 33-ФЗ "Об особо охраняемых природных территориях".

Природные парки располагаются на землях, предоставленных им в бессрочное (постоянное) пользование. В отдельных случаях они могут располагаться на землях иных пользователей, а также собственников.

Решение об образовании природного парка принимают органы государственной власти субъекта Российской Федерации по представлению специально уполномоченного на то государственного органа Российской Федерации в области охраны окружающей природной среды и по согласованию с органами местного самоуправления.

Природные парки, а также собственники, владельцы, пользователи земельных участков в границах территорий природных парков, имеющие *ограничения в их использовании в связи с особым режимом охраны, пользуются налоговыми льготами,* установленными действующим законодательством Российской Федерации и ее субъектов.

На территориях природных парков запрещается всякая деятельность, влекущая *изменение сложившегося природного ландшафта, снижение или уничтожение экологических, эстетических и рекреационных качеств природных парков.*

Конкретные особенности и правовое положение природного парка определяются положением об этом природном парке, утверждаемым органом государственной власти субъекта Российской Федерации по согласованию со специально уполномоченным на то государственным органом Российской Федерации в области охраны окружающей природной среды и соответствующими органами местного самоуправления.

3.6.5 Режим особой охраны

На территориях природных парков устанавливаются различные режимы особой охраны и использования в зависимости от экологической и рекреационной ценности природных участков. Исходя из этого *на территориях природных парков могут быть выделены природоохранные, рекреационные, агрохозяйственные и иные функциональные зоны, включая зоны охраны историко-культурных комплексов и объектов.*

На территориях природных парков запрещается деятельность, влекущая за собой *изменение исторически сложившегося природного ландшафта, снижение или уничтожение экологических, эстетических*

и рекреационных качеств природных парков, нарушение режима содержания памятников истории и культуры.

В границах природных парков могут быть запрещены или ограничены виды деятельности, влекущие за собой снижение экологической, эстетической, культурной и рекреационной ценности их территорий.

С природными парками согласовываются вопросы социально-экономической деятельности юридических лиц, расположенных на территориях природных парков и их охранных зон, а также проекты развития населенных пунктов.

Конкретные особенности, зонирование и режим каждого природного парка определяются положением об этом природном парке, утверждаемым органами государственной власти соответствующих субъектов Российской Федерации по согласованию со специально уполномоченным на то государственным органом Российской Федерации в области охраны окружающей природной среды и соответствующими органами местного самоуправления.

3.7 Государственные природные заказники

3.7.1 Приобретение статуса

Государственными природными заказниками являются территории (акватории), имеющие особое значение для сохранения или восстановления природных комплексов или их компонентов и поддержания экологического баланса. Они учреждаются двумя способами – *с изъятием земель или без такового*, могут наделяться *федеральным или региональным значением* и иметь *различный профиль*, т.е. быть:

а) комплексным (ландшафтными) – предназначенными для сохранения и восстановления ландшафтов;

б) биологическими (ботаническими и зоологическими) для охраны и восстановления редких и исчезающих видов растений и животных или видов, ценных в хозяйственном, научном и культурном отношении;

в) палеонтологическими – для охраны ископаемых объектов;

г) гидрологическими (болотными, озерными, речными, морскими);

д) геологическими – для сохранения неживой природы. Государственные природные заказники федерального значения учреждаются решением Правительства Российской Федерации на основании представления органов исполнительной власти субъектов Российской Федерации и специально уполномоченного на то государственного органа Российской Федерации в области охраны окружающей природной среды.

Государственные природные заказники регионального значения образуются органами исполнительной власти соответствующих субъектов Российской Федерации по согласованию с соответствующими органами местного самоуправления.

Государственные природные заказники федерального значения находятся в ведении специально уполномоченных на то Правительством Российской Федерации государственных органов Российской Федерации и *финансируются за счет средств федерального бюджета и других, не запрещенных законом источников.*

Собственникам, владельцам и пользователям земельных участков, находящихся в границах государственных заказников, предоставляются *льготы по земельному налогу* в порядке, установленном законодательством Российской Федерации и законодательством субъектов Российской Федерации.

Для обеспечения функционирования государственных природных заказников создаются их *администрации.*

Запреты и ограничения, установленные федеральным законодательством, носят общий характер: речь идет о деятельности, противоречащей целям заказников или наносящей вред охраняемым объектам. Закон предусматривает возможность пользования природными ресурсами в особых формах *на территории заказников только для представителей этнических общностей, ведущих традиционный образ жизни.*

3.7.2 Правовой режим земель заказников

Объявление территории государственным природным заказником производится как с изъятием, так и без изъятия у собственников, владельцев и пользователей земельных участков. Собственникам, владельцам и пользователям земельных участков, находящихся в границах государственных заказников, предоставляются

льготы по земельному налогу в порядке, устанавливаемом законодательством Российской Федерации и ее субъектов.

На территориях государственных природных заказников постоянно или временно запрещается или ограничивается любая деятельность, противоречащая целям создания такого заказника или причиняющая вред природным комплексам и их компонентам.

На территориях государственных природных заказников, где проживают **малочисленные этнические общности, допускается использование природных ресурсов в формах, обеспечивающих защиту исконной среды обитания этнических общностей и сохранение традиционного образа их жизни.**

Собственники, владельцы, пользователи земельных участков, расположенных в границах государственных природных заказников, обязаны соблюдать установленный режим их особой охраны, и несут за его нарушение установленную законом юридическую ответственность.

3.7.3 Режим особой охраны территорий

На территориях государственных природных заказников постоянно или временно запрещается или ограничивается любая деятельность, если она противоречит целям создания государственных природных заказников или причиняет вред природным комплексам и их компонентам.

*Задачи и особенности режима особой охраны территории конкретного государственного природного заказника федерального значения определяются **положением** о нем, утверждаемым специально уполномоченным на то государственным органом Российской Федерации в области охраны окружающей природной среды по согласованию с органами исполнительной власти соответствующих субъектов Российской Федерации.*

На территориях государственных природных заказников, где проживают малочисленные этнические общности, допускается использование природных ресурсов в формах, обеспечивающих защиту исконной среды обитания указанных этнических общностей и сохранение традиционного образа их жизни.

Собственники, владельцы и пользователи земельных участков, которые расположены в границах государственных природных заказников, обязаны соблюдать установленный в государственных природных

заказниках режим особой охраны и несут за его нарушение административную, уголовную и иную установленную законом ответственность.

3.8 Памятники природы

3.8.1 Статус и порядок его приобретение

Памятники природы – это уникальные, невозполнимые, ценные в экологическом, научном, культурном и эстетическом отношении природные комплексы, а также объекты естественного и искусственного происхождения²¹. Они могут иметь *федеральное, региональное и местное значение*. Объявление их может осуществляться *с изъятием территории, на которой они расположены, или без такового*. *Правовой статус памятника природы закрепляется охранным свидетельством и паспортом, в натуре устанавливаются охранные зоны. Запрещается всякая деятельность, которая может привести к нарушению их сохранности.*

Природные объекты и комплексы объявляются памятниками природы федерального значения, а территории, занятые ими, – ***ООПТ федерального значения*** Правительством Российской Федерации по представлению органов государственной власти субъектов Российской Федерации. Памятниками же природы ***регионального значения природные объекты и комплексы*** объявляются соответствующими органами государственной власти субъектов Российской Федерации.

Органы государственной власти Российской Федерации и органы государственной власти субъектов Российской Федерации утверждают границы и определяют режим особой охраны территорий памятников природы, находящихся в их ведении. Передача памятников природы и их территорий под охрану лиц, в чье ведение они переданы, оформление охранных обязательств, паспорта и других документов осуществляются специально уполномоченным на то государственным органом Российской Федерации в области охраны окружающей природной среды.

Объявление природных комплексов и объектов памятниками природы, а территорий, занятых ими, территориями памятников природы

²¹ См. ст.25 федерального закона «Об особо охраняемых природных территориях».

допускается с изъятием занимаемых ими земельных участков у собственников, владельцев и пользователей этих участков.

В случае необходимости изъятия земельных участков или водных пространств, используемых для общегосударственных нужд, объявление природных комплексов и объектов памятниками природы, а территорий, занятых ими, территориями памятников природы осуществляется постановлением органов исполнительной власти соответствующих субъектов Российской Федерации по согласованию с Правительством Российской Федерации.

3.8.2 Правовой режим охраны памятников природы

Объявление природных комплексов и объектов памятниками природы, а территорий, занятых ими, – территориями памятников природы допускается с изъятием занимаемых ими земельных участков у собственников, владельцев, пользователей или без такового. В случае изъятия земельных участков или водных пространств, используемых для общегосударственных нужд, объявление природных комплексов и объектов памятниками природы, а территорий, занятых ими, – территориями памятников природы осуществляется постановлением органов исполнительной власти соответствующих субъектов Российской Федерации по согласованию с Правительством Российской Федерации.

Собственники, владельцы и пользователи земельных участков, на которых находятся памятники природы, принимают на себя обязательства *по обеспечению режима особой их охраны*. Расходы собственников, владельцев и пользователей земельных участков по обеспечению особого режима охраны памятников природы возмещаются *за счет средств федерального бюджета, а также средств внебюджетных фондов*.

3.9 Дендрологические парки и ботанические сады

3.9.1 Приобретение статуса

Дендрологические парки и ботанические сады – это природоохранные учреждения, в задачу которых входит создание специальных коллекций растений в целях сохранения разнообразия и обогащения растительного мира, а также осуществление научной,

учебной и просветительской деятельности ²². Ботанические сады и дендрологические парки осуществляют интродукцию²³ растений, изучают в стационарных условиях их экологию, биологию, разрабатывают научные основы декоративного садоводства, ландшафтной архитектуры, озеленения, введения дикорастущих растений в культуру, защиты интродуцированных растений от вредителей и болезней, а также разрабатывают методы и приемы селекции и агротехники по созданию устойчивых декоративных экспозиций, принципы организации искусственных фитоценозов²⁴ и использования растений-интродуцентов для оптимизации техногенной среды.

Дендрологические парки и ботанические сады могут быть **федерального и регионального значения** и образуются соответственно решениями **исполнительных органов государственной власти Российской Федерации** или **представительных и исполнительных органов государственной власти соответствующих субъектов Российской Федерации**.

Существующие ботанические сады и дендрологические парки того или иного статуса создавались различными **государственными органами**. Так, официальный статус дендрологического парка Кандалакшского лесхоза был придан соответствующей территории площадью 1,88 га решением Мурманского облисполкома от 24 декабря 1980 г. №537. Постановлением Правительства Российской Федерации от 8 мая 1996 г. № 571 был образован дендрологический парк федерального значения в Становлянском районе Липецкой обл. на базе Лесостепной опытноселекционной станции Минстроя России. Ботанический сад Амурского научного центра ДВО РАН (г. Благовещенск) был создан постановлением Президиума ДВО РАН от 31 мая 1994 г. № 27 «Об организации Ботанического сада Амурского научного центра ДВО РАН» и зарегистрирован в соответствии с постановлением Администрации г. Благовещенска от 27 июня 1994 г. № 1802 «О государственной регистрации научноисследовательского учреждения «Ботанический сад Амурского научного центра ДВО РАН».

²² См. ст.28 федерального закона «Об особо охраняемых природных территориях».

²³ Интродукция (от лат. Introduction – введение) – успешное внедрение какого-либо чуждого вида в местные природные комплексы.

²⁴ Фитоценоз – устойчивая группировка видов растений.

Следует отметить, что названные сады и парки являются не только местом проведения научно-исследовательских работ, но и местом организованного отдыха населения.

3.9.2 Задачи и направления деятельности

По своим задачам и статусу они отличаются от иных ООПТ. Они предназначены в первую очередь для создания ботанических коллекций и, как указывалось выше, осуществления научной, учебной, просветительской деятельности. Поэтому территория их предназначена лишь для выполнения этих задач, а *земельные участки передаются в бессрочное пользование.*

Территория указанных садов и парков может быть разделена на функциональные зоны:

а) экспозиционную, посещение которой разрешается в порядке, определенном дирекциями дендрологических парков или ботанических садов;

б) научно-экспериментальную, доступ в которую имеют только научные сотрудники дендрологических парков или ботанических садов, а также специалисты других научно-исследовательских учреждений;

в) административную.

Основными задачами государственных ботанических садов и дендрологических парков являются:

а) сохранение в искусственных условиях коллекций живых растений (особенно редких и исчезающих видов) и других ботанических объектов, имеющих большое научное, учебное, экономическое и культурное значение;

б) проведение научно-исследовательских работ, соответствующих задачам ботанического сада или дендрологического парка;

в) проведение учебно-педагогической и научно-просветительской работы в области ботаники и охраны природы, растениеводства и селекции, декоративного садоводства и ландшафтной архитектуры.

Научные исследования в государственных ботанических садах и дендрологических парках проводятся по следующим направлениям:

а) организация специальных экспозиций, коллекционных и экс-

периментальных участков, питомников, гербариев, вспомогательных лабораторий;

б) организация экспедиций и участие в экспедициях других учреждений с целью изучения и мобилизации растительных ресурсов и пополнения коллекционных фондов;

в) создание семенных фондов, обмен семенами и живыми растениями с различными учреждениями и организациями;

г) первичное выращивание, селекция и размножение новых хозяйственно ценных растений природной флоры и интродуцированных культурных растений для их внедрения в народное хозяйство;

д) разработка научных основ и методов защиты интродуцированных растений от вредителей и болезней;

е) разработка научных основ декоративного садоводства и ландшафтной архитектуры;

ж) проведение научных конференций и совещаний и т. д.

В настоящий момент в научной литературе обсуждается тезис о необоснованности включения дендрологических парков и ботанических садов в перечень категорий ООПТ. Так, В.Е. Лизгаро, обосновывая данную позицию, полагает, что «растения, выращенные в ботаническом саду, животные, помещенные в зоопарк, фактически не являются природными объектами с точки зрения природоохранительных отношений, где решающее значение имеет признак экологической взаимосвязи рассматриваемого объекта с окружающей природной средой»²⁵.

3.9.3 Финансирование парков и садов

Финансирование дендрологических парков и ботанических садов осуществляется за счет средств федерального бюджета, средств бюджетов субъектов Российской Федерации и других, не запрещенных законом источников.

Средствами дендрологических парков и ботанических садов, которыми они распоряжаются в установленном порядке, являются все получаемые дендрологическими парками и ботаническими садами средства:

²⁵ Лизгаро В.Е. Правовой режим особо охраняемых природных территорий и объектов Республики Беларусь: Автореф. дисс. канд. юрид. наук. Минск, 1999. – С. 7.

а) в счет возмещения ущерба, причиненного в результате деятельности физических и юридических лиц;

б) от рекреационной, рекламно-издательской и иной деятельности, не противоречащей задачам дендрологических парков и ботанических садов;

в) в порядке безвозмездной помощи от физических и юридических лиц, в том числе иностранных граждан и международных организаций.

Дендрологические парки и ботанические сады пользуются налоговыми льготами для них законодательством Российской Федерации и законодательством субъектов Российской Федерации.

3.9.4 Правовой режим земель и охрана статуса

Территории таких природоохранных учреждений предназначены только для выполнения их прямых задач. Земельные участки передаются в бессрочное (постоянное) пользование дендрологическим паркам, ботаническим садам, а также научно-исследовательским или образовательным учреждениям, в ведении которых находятся дендрологические парки и ботанические сады.

На территории государственных ботанических садов и дендрологических парков запрещается всякая деятельность, не связанная с выполнением их задач и угрожающая сохранности коллекций живых растений природной и культурной флоры.

Впервые в отечественном законодательном акте содержится весьма детальная регламентация вопросов создания, функционирования и поддержания режима дендрологических парков и ботанических садов. Следует заметить, что закон не устанавливает различий между дендрологическими парками и ботаническими садами, предоставляя возможность государственным органам, принимающим решения об их создании, самостоятельно определиться с наименованием данного объекта. До вступления **федерального закона «Об особо охраняемых природных территориях»** в силу работники дендрологических парков и ботанических садов имели возможность руководствоваться лишь **Типовым положением о государственных ботанических садах и дендрологических парках**, утвержденным совместным постановлением Госплана СССР и ГКНТ СССР от 27 апреля 1981 г. №77/106.

3.10 Лечебно-оздоровительные местности и курорты

3.10.1 Статус территории

Это территории и акватории, которые пригодны для организации лечения и профилактики заболеваний, отдыха населения, Поскольку они обладают природными лечебными ресурсами (минеральные воды, лечебные грязи, лечебный климат, пляжи и т. п.). Они могут иметь *федеральное, региональное и местное значение*. Те из них, которые освоены в достаточной степени и обладают соответствующей инфраструктурой, являются *курортами*. Законодательством сформулированы *общие запреты и ограничения деятельности, которая может ухудшить состояние этих объектов*. Кроме того, для усиления защиты устанавливаются *округа санитарной и горно-санитарной охраны, внешний контур которых является границей охраняемого объекта*.

3.10.2 Правовой режим земель

К землям лечебно-оздоровительных местностей и курортов относятся земли ООПТ, предназначенные для лечения и отдыха граждан . В

33

состав таких земель включаются земли, обладающие природ-

³³ См. ст. 96 Земельного кодекса РФ.

ными лечебными ресурсами (месторождениями минеральных вод, лечебных грязей, рапой лиманов и озер), благоприятным климатом и другими природными условиями, которые используются или могут использоваться для профилактики и лечения заболеваний человека. Курортами признаются освоенные и используемые в лечебнопрофилактических целях территории, которые обладают природными лечебными ресурсами, а также располагают необходимыми для их эксплуатации зданиями и сооружениями.

Отнесение территорий (акваторий) к лечебно-оздоровительным местностям и курортам осуществляется в порядке, устанавливаемом федеральным законом о природных лечебных ресурсах, лечебно-оздоровительных местностях и курортах.

В границах лечебно-оздоровительных местностей и курортов запрещается (ограничивается) деятельность, которая может привести к

ухудшению качества и истощению природных ресурсов и объектов, обладающих лечебными свойствами. Для лечебно-оздоровительных местностей и курортов, где природные лечебные ресурсы относятся к недрам (минеральные воды, лечебные грязи и др.), устанавливаются округа горно-санитарной охраны. В остальных случаях устанавливаются округа санитарной охраны. Внешний контур округа санитарной (горносанитарной) охраны является границей лечебно-оздоровительной местности или курорта.

Границы и режим округов санитарной (горно-санитарной) охраны курортов, имеющих федеральное значение, устанавливаются **Правительством Российской Федерации**. Земельные участки в границах санитарных зон у собственников земельных участков, землепользователей, землевладельцев и арендаторов *не изымаются и не выкупаются, за исключением случаев, когда в соответствии с установленным санитарным режимом предусматривается полное изъятие этих земельных участков из оборота (первая зона санитарной/горно-санитарной охраны лечебно-оздоровительных местностей и курортов). Земельные участки, находящиеся в частной собственности, подлежат в этом случае выкупу у собственников. Использование земельных участков второй и третьей зон санитарной (горно-санитарной) охраны ограничивается в соответствии с законодательством об ООПТ.*

4 Особо охраняемые природные территории Вологодской области

Особо охраняемые природные территории (ООПТ) – это участки земли, водной поверхности и воздушного пространства над ними, где располагаются природные комплексы и объекты, имеющие особое природоохранное, научное, культурное, эстетическое, рекреационное и оздоровительное значение, и для которых установлен режим особой охраны.

Режим для каждой территории устанавливается в зависимости от целей создания и ценности каждой ООПТ.

Сохранение и развитие сети ООПТ – необходимое условие обеспечения устойчивого развития региона.

В основу формирования системы ООПТ Вологодской области заложен принцип сохранения природных эталонов 33-х ландшафтных районов области. Большинство ООПТ созданы с 60-х до середины 90-х годов 20 века. В соответствии концепцией единой сети региональных

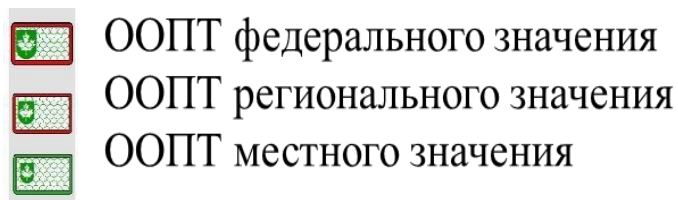
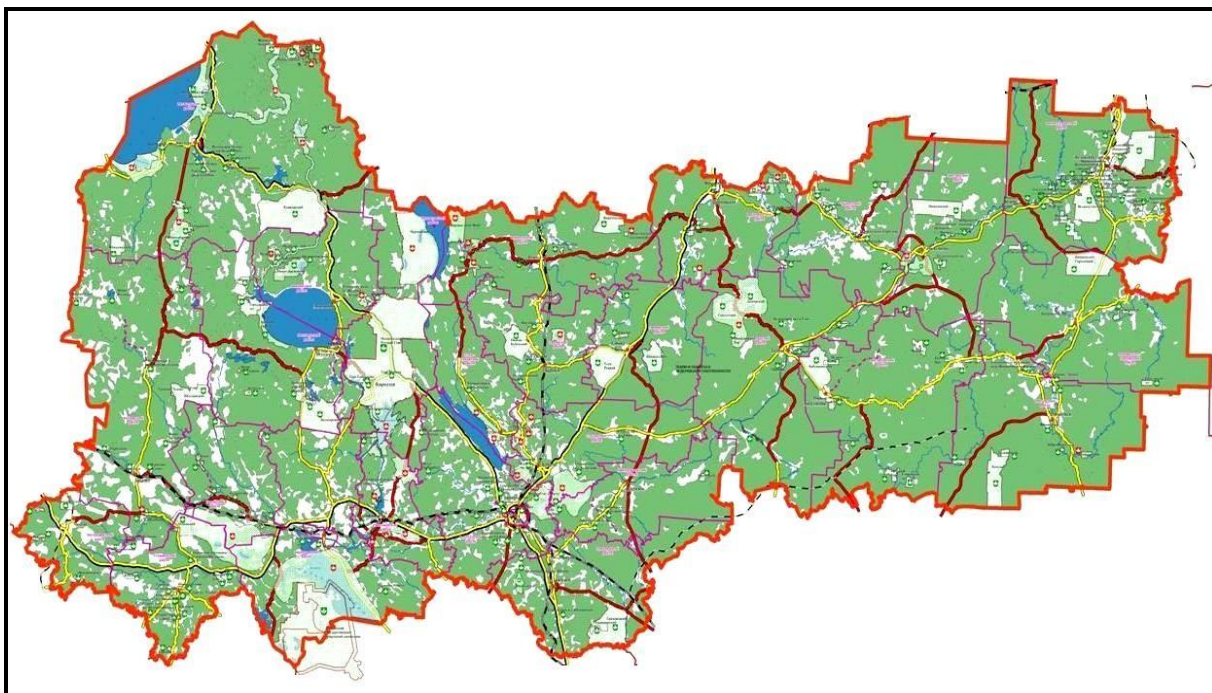
ООПТ Вологодской области (Р.В. Бобровский, Г.А. Воробьев, Н.Н. Шевелев) все ООПТ Вологодской области образуют сеть, в узлах решетки которой лежат ландшафтные заказники, наиболее полно отражающие разнообразие природы области. Сеть заказников дополняется памятниками природы и другими охраняемыми объектами.

Сеть особо охраняемых природных территорий Вологодской области в настоящее время насчитывает 201 территорию, в том числе 2 ООПТ федерального значения (229,1 тыс. га), 181 ООПТ регионального (693,6 тыс. га), 18 ООПТ местного значения (17,6 тыс. га). Общая площадь всех ООПТ области насчитывает 940,3 тыс. га, что составляет 6,5% площади области. Все ООПТ областного значения созданы без изъятия земель, земельных участков у землепользователей, собственников, арендаторов.

Особенности сети ООПТ Вологодской области: - ее научная обоснованность;

- **сочетание разнообразия ландшафтов и историко-культурного наследия;**
- **привлекательность территорий для экологического туризма;**
- **достаточно равномерное распределение ООПТ по территории области (в пространственном отношении);**
- **дискретность сети;**
- **недостаточная биотопическая репрезентативность (по результатам ГЭП-анализа).**

Схема особо охраняемых природных территорий
Вологодской области



Количество ООПТ в районах области колеблется от 1 (Усть-Кубинский) до 20 (Великоустюгский). Процентное соотношение ООПТ также неравномерно. Самая низкая «закрываемость» площади района охраняемыми территориями в Усть-Кубинском, Вологодском, Сокольском районах, самая высокая - в Сямженском районе (4% площади района).

Большая часть биотопов, охраняемых в сети ООПТ Вологодской области – это лесные и болотные биотопы. Так, 70% площади всех ООПТ – это лесные территории, 24% – болота, охране подлежат преимущественно верховые болота (Филиппов, 2007). Среди ООПТ слабо представлены водные биотопы (2,8%), луговые биотопы (1,1%).

Статус особо охраняемых природных территорий

№	Статус ООПТ	Количество	Площадь, тыс. га	% от площади области
1.	Федеральные	2	229,1	1,57 %
2.	Региональные	181(168+13)	693,6	4,8 %
3.	Местные	18	17,6	0,12 %
ВСЕГО		201	940,3	6,5 %

Почти во всех районах ООПТ представлены лесными и болотными территориями. Водные экосистемы среди ООПТ больше представлены в Вытегорском (Куштозерский, Сойдозерский ЛЗ и памятники природы) районе. Территории населенных пунктов среди ООПТ занимают большую площадь в районах, где имеются памятники природы - старые парки.

Ряд преимуществ, возникающих для местного населения с созданием ООПТ:

- сохранение и возобновление природных ресурсов (пищевых, охотничьих и пр.), используемых населением, в том числе и на сопредельных территориях;
- возможность сохранения свободного общественного доступа к водоемам, лесам;
- дополнительное финансирование территории из областного бюджета;
- более высокое качество жизни;
- возможность развивать экологический бизнес, используя бренд ООПТ, в том числе – экотуризм (гостевые дома, экомаршруты), продажа экологически чистых продуктов (ягоды, грибы, рыба).

**Статья 14 Закона Вологодской области от 07.05.2014 № 3361-ОЗ.
Создание особо охраняемых природных территорий**

ч.1. Объявление территории особо охраняемой природной территорией областного значения допускается как с изъятием, так и без изъятия земельных участков у их собственников, владельцев и пользователей.

- **ч.2. Земельные участки в границах особо охраняемых природных территорий областного значения, не изъятые у собственников, владельцев и пользователей, используются ими с соблюдением установленного для этих земельных участков особого правового режима.**

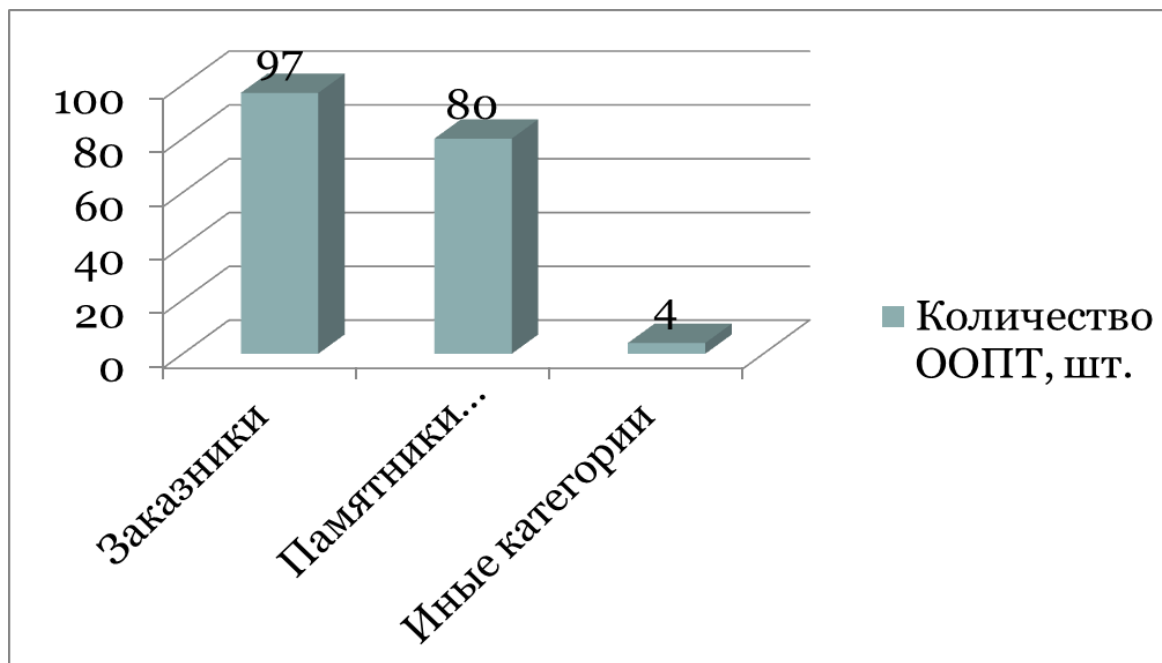
- ч.3. Изъятие земельных участков у их собственников, владельцев и пользователей в целях создания особо охраняемой природной территории областного значения осуществляется в соответствии с федеральным законодательством.

- ч.4. Границы особо охраняемых природных территорий и охранных зон отдельных категорий особо охраняемых природных территорий областного значения обозначаются на местности специальными предупредительными аншлагами и указываются в документах территориального планирования.

- ч. 5. Изменение границ особо охраняемых природных территорий осуществляется в том же порядке, что и их утверждение.

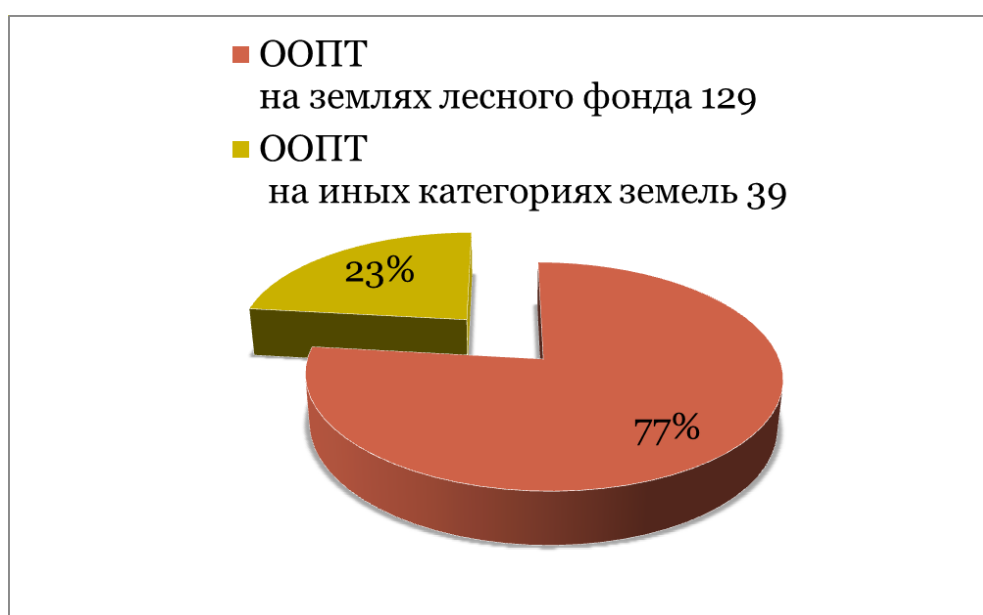
ч.2 ст.95 Земельного Кодекса №136-ФЗ от 25.01.2001 г.

Земли особо охраняемых природных территорий относятся к объектам общенационального достояния и могут находиться в федеральной собственности, собственности субъектов Российской Федерации и в муниципальной собственности. В случаях, предусмотренных федеральными законами, **допускается включение в земли особо охраняемых природных территорий земельных участков, принадлежащих гражданам и юридическим лицам на праве собственности.**



Классификация ООПТ на территории Вологодской области

В ведении Департамента природных ресурсов находятся **168** ООПТ регионального значения, из них расположены на землях лесного фонда **129** ООПТ общей площадью 264 265,1 га.



✓ Местоположение ООПТ указано в документах территориального планирования, Лесохозяйственных регламентах государственных лесничеств области, кадастре ООПТ.

✓ Границы ООПТ на местности обозначены аншлагами, на лесных землях – просеками.

Руководствуясь требованиями Земельного кодекса РФ №136-ФЗ от 25.10.2001 г.

Статья 42. Обязанности собственников земельных участков и лиц, не являющихся собственниками земельных участков, по использованию земельных участков

Собственники земельных участков и лица, не являющиеся собственниками земельных участков, обязаны:

- использовать земельные участки в соответствии с их целевым назначением способами, которые не должны наносить вред окружающей среде, в том числе земле как природному объекту;

- осуществлять мероприятия по охране земель, лесов, водных объектов и других природных ресурсов, в том числе меры пожарной безопасности;
- не допускать загрязнение, истощение, деградацию, порчу, уничтожение земель и почв и иное негативное воздействие на земли и почвы.

п.2 ч.2 статьи 13. Содержание охраны земель.

В целях охраны земель собственники земельных участков, землепользователи, землевладельцы и арендаторы земельных участков обязаны проводить мероприятия по:

защите земель от водной и ветровой эрозии, селей, подтопления, заболачивания, вторичного засоления, иссушения, уплотнения, загрязнения химическими веществами, в том числе радиоактивными, иными веществами и микроорганизмами, загрязнения отходами производства и потребления и другого негативного воздействия.

Информация о выявленных по результатам обследований несанкционированных свалках в лесах направляется в Департамент лесного комплекса области.

Режим особой охраны и границы отдельной ООПТ определяются Положением, утвержденным постановлением Правительства области

На всех ООПТ регионального значения	
ЗАПРЕЩАЕТСЯ	РАЗРЕШАЕТСЯ

<ul style="list-style-type: none"> • осуществление рубок лесных насаждений; • строительство объектов, не относящихся к функционированию ООПТ; • проезд и стоянка вне дорог автотранспорта, не связанного с функционированием ООПТ; • размещение скотомогильников, мест захоронения отходов производства и потребления, радиоактивных, химических, взрывчатых, токсичных, отравляющих и ядовитых веществ; □ захламление территории, загрязнение водных объектов; □ изменение гидрологического режима территории; • разведение костров вне специально отведенных мест. 	<ul style="list-style-type: none"> • проведение научных исследований по согласованию с Департаментом природных ресурсов и охраны окружающей среды области; • культурно-познавательный, экологический маршрутный туризм по согласованию с Департаментом природных ресурсов и охраны окружающей среды области; • сбор минералогических, ботанических и зоологических коллекций (за исключением объектов, занесенных в Красные книги Вологодской области и Российской Федерации).
---	---

Краткая характеристика некоторых особо охраняемых природных территорий Вологодской области

Дарвинский государственный природный биосферный заповедник образован в Череповецком районе в 1945 году. Расположен в Вологодской и Ярославской областях. Общая площадь заповедника – 112,6 тыс. га, в т. ч.: суши – 67,1 тыс. га и прилегающей акватории – 45,5 тыс. га. Охранная зона – 55,3 тыс. га. В 2002 году заповедник получил статус международного биосферного резервата ЮНЕСКО.

Заповедник – это дикая природа в состоянии естественной свободы, имеющая собственную внутреннюю ценность и не требующая корректировки происходящих в ней явлений и процессов.

Национальный парк «Русский Север», Кирилловский район - уникальное сочетание ценных природных комплексов и богатейшего историко-культурного наследия. Создан в 1992 году. Площадь – 166,4 тыс.га. На территории парка смыкаются 7 ландшафтных районов. Встречаются более 720 видов высших растений, из них 60 относятся к редким и исчезающим, реликтовые и очень редкие водные растения, 23 вида орхидей, 50 видов млекопитающих, 187 видов птиц. Располагаются более 100 озер и 60 рек и речек бассейнов Белого и Каспийского морей. По территории парка проходят две знаменитых рукотворных водных артерии: Волго-Балтийский канал и Северо-Двинская водная система с деревянными гидротехническими сооружениями – памятник инженерного искусства 19 века.

Для согласованного и оперативного решения вопросов комплексного развития парка действует межведомственный координационный Совет по национальному парку «Русский Север» при первом заместителе Губернатора области В.В. Рябишине.

Особое место в системе ООПТ области занимают старинные парки Вологодчины, имеющие рекреационную, природноисторико-культурную ценность:

Парк в с. Никольское, Усть-Кубинский район площадью 8,2 га заложен в XVIII века в поместье дворян Межаковых под руководством петербургского садовника Ронсберга. Композиционной осью является долина реки Макаровка. Возраст деревьев – 150–200 лет.

Старый парк в д. Покровское Грязовецкого района создан в 1810 году А.С. Брянчаниновым. Разработан проект обустройства, включающий восстановление планировки парка, каскада прудов, газонов, малых архитектурных форм. Департаментом проведены работы по расширению границ памятника природы. В 2005–2009 гг. на благоустройство парка из областного бюджета выделено 1857,8 тыс. руб.

Парк в д. Даниловское в Устюженском районе заложен в 1813 году в смешанном стиле в родовом поместье семьи Батюшковых в честь победы в Отечественной войне 1812 года. Связан с литературной деятельностью поэта К.И. Батюшкова и писателя А.И. Куприна. К парку примыкает сосновая аллея, посаженная в 1813 году.

Старый парк в д. Юношеское Грязовецкого района расположен у стен Павло-Обнорского монастыря. Знаменит своими целебными источниками. Департаментом ежегодно выделяются средства на проведение детского экологического лагеря и содержание парка.

Парк Дудорова в Верховажском районе - памятник природы областного значения. Илларион Иванович Дудоров - селекционер-самородок - в течение 15 лет своими руками и за счет своих средств создавал дендрологический парк площадью 3,5 га. В 2001 году он был создан. В парке 80 видов деревьев и кустарников, в том числе таких редких, которые на севере не растут или встречаются крайне редко – пробковое дерево, лимонник китайский, каштан и другие. В 1998 году общественное объединение женщин «За мир и гармонию» наградило И.И. Дудорова почетным знаком «Золотое сердце» – награда, которой удостоиваются люди за бескорыстный и самоотверженный труд.

Ведение мониторинга

Для оценки состояния и значения сети ООПТ в области, начиная с 2002 года, ведется работа по ее инвентаризации, уточняются границы территорий. Создан электронный кадастр ООПТ Вологодской области.

В 2008–2009 году работ с ГОУ ВПО «ВГПУ» и Вологодской лабораторией ФГНУ «ГосНИОРХ» составлены аннотированные списки видов животных, занесенных в Красную книгу РФ, разработана программа работ и определены площадки для ведения мониторинга в 2009 году.

Обустройство и обследование ООПТ ведется также в рамках детских экологических лагерей, ежегодно финансируемых Департаментом.

Контроль и охрана ООПТ областного значения

Контроль и охрана ООПТ областного значения осуществляется государственными инспекторами департамента природных ресурсов и охраны окружающей среды области и, в части лесонарушений, государственными инспекторами департамента лесного комплекса области. Контроль за исполнением выданных предписаний осуществляется государственными инспекторами, выдавшими предписание.

По результатам проверок также планируются и осуществляются мероприятия по устранению нарушений. Проводятся субботники по уборке мусора, финансируются мероприятия по уборке захламленности ООПТ, информированию населения о границах ООПТ, обустройству мест отдыха.

В настоящее время растет привлекательность ООПТ для туристов. Охраняемые территории используются «дикими» туристами и как объект для получения прибыли туристическими компаниями.

В целом ООПТ Вологодчины вместе со всеми переживают не самые легкие времена. В создавшейся сложной финансовой ситуации выход видится только во взаимодействии всех органов и организаций, заинтересованных в сохранении уникальных природных территорий Вологодчины.

Необходима также большая *активность общественности*. Неоценимую помощь могут оказать общественные организации в обследовании и *оценке состояния ООПТ*. Даже детские обследования дают представление об общем состоянии территории и могут служить поводом для финансирования более серьезного обследования. Также общественные организации могли бы помочь в *популяризации знаний* об ООПТ.

Информация предоставлена Департаментом природных ресурсов и охраны окружающей среды Вологодской области.

Заключение

Несмотря на все более интенсивные усилия, предпринимавшиеся в течение последних нескольких десятков лет, процесс утраты биологического разнообразия планеты, главным образом, в результате уничтожения мест обитания, чрезмерной эксплуатации, загрязнения окружающей среды и пагубной интродукции в среду инородных растений и животных, продолжается. Биологические ресурсы являются капитальными ресурсами с огромным потенциалом в плане обеспечения устойчивых благ. Необходимо принять срочные и решительные меры для сохранения и защиты генетических ресурсов, видов и экосистем в целях обеспечения устойчивого управления биологическими ресурсами и их использования. Необходимо на национальном и международном уровнях укреплять потенциал в области оценки, изучения и систематического наблюдения и оценки биологического разнообразия. Необходимы эффективные национальные меры и международное сотрудничество для охраны экосистем *in situ*, охраны биологических и генетических ресурсов *ex situ* и для улучшения функционирования экосистем. Прежде чем принимать меры по сохранению биологического разнообразия, крайне необходимо гармонизировать российское законодательство с международными актами в области охраны окружающей среды. Также необходимо дальнейшее совершенствование российского законодательства на федеральном, региональном и местном уровнях.

II. Практические занятия

1 Программа по изучению охраняемых территорий

Предварительная подготовка

Для того, чтобы выводы были обоснованными, а рекомендации не вызывали сомнений, требуется хорошая подготовка. Ее отсутствие – одно из серьезных препятствий на пути успешной работы в природе, но вполне преодолимое.

Что должен уметь исследователь?

1. Определять в природе растения и животных. Единственная сложность – знать нужно все: и растения, и птиц, и млекопитающих, и насекомых. Для этого потребуется взять с собой *определители*. Полезно иметь *гербарную сетку* и все не очень понятные растения закладывать туда, чтобы потом показать их профильным специалистам (гербаризировать можно только в том случае, если этих растений много, иначе вы можете сильно навредить какому-нибудь редкому виду). Очень полезно *фотографировать*, это не только украсит подготовленный вами отчет, но и поможет в определении незнакомых объектов. Желательно пользоваться фотоаппаратом с кольцами или специальной увеличительной линзой – тогда вы сможете сфотографировать редкие растения или мелких животных. Сейчас есть относительно недорогие цифровые аппараты, которыми можно сделать неплохой снимок. Еще один способ разобраться с тем, что непонятно, – *нарисовать*. Для этого простым карандашом очень тщательно следует срисовать ваш объект (максимально точно отразить форму тела, соотношение его частей, детали строения). Рядом с рисунком надо привести описание особенности окраски и указать размеры объекта. Не обязательно быть талантливым художником, главное – внимательно копировать.

2. Знать, какие животные и растения в ваших местах являются *редкими*, и узнавать их, что называется, «в лицо». Ведь природные редкости – это как раз то, из-за чего чаще всего и создаются охраняемые территории.

3. Владеть простейшими геоботаническими, зоологическими, гидробиологическими и фаунистическими *методиками* (уметь составлять геоботаническое описание, определять качество воды, знать фауну и флору). Эти методы описаны во многих руководствах, ниже в данном метод. указании также приведены некоторые наиболее используемые для обоснования выводов и оценок.

4. Уметь вести полевой дневник. Это обычно не самое любимое занятие студентов, но без хорошего подробного отчета ваша работа превращается в прогулку. Возможно, для вас эта прогулка станет полезной, но дальнейшего практического выхода иметь не будет.

5. Уметь читать карту, пользоваться компасом, биноклем и владеть обычными полевыми навыками. Все это обязательно пригодится при работе по обследованию ценных природных территорий.

Сбор информации

1. Прежде всего, *следует точно знать*, где находится исследуемая вами территория, как проходят ее границы, каков охранный режим. Для этого следует обратиться в **местный комитет природных ресурсов** – все документы, касающиеся охраняемых территорий, должны храниться там. Если удастся, постарайтесь *скопировать карту ООПТ*, если нет – хотя бы *спишите номера кварталов, привязку к местности, ориентиры*, по которым это место можно найти. Бывает и так, что в местных природоохранных органах необходимых документов нет. Тогда их придется искать в **лесничествах** (если эти ООПТ располагаются на землях **Гослесфонда**), либо в **местной администрации** или в **комитетах по землеустройству**. Возможно, придется потревожить и сотрудников **местных комитетов природных ресурсов** или же **региональной администрации**. Это нелегкое дело, но без владения необходимыми сведениями вы едва ли сможете сделать вывод о нарушении режима ООПТ и об изменении ее состояния за последние годы.

2. Очень полезно *найти* хорошие *карты и планы местности*, где вы собираетесь работать. Если территория лесная, лучше всего воспользоваться картами **лесничеств** по преобладающим породам деревьев масштабом 1:25 000. Эти карты следует перерисовать на кальку или отсканировать на цветном ксероксе. Если копии удалось сделать только в черно-белом варианте, то их затем необходимо раскрасить по образцу оригинала. Это значительно упростит вашу работу в лесу. Если нужно обследовать луга, болота, степи или какие-нибудь другие нелесные участки, карты придется искать в **комитете по землеустройству** или в **администрации** (обычно там есть требующиеся карты и планшеты масштабом 1:10 000).

3. Используйте любые возможности узнать историю данной ООПТ (литература, архивы, беседы со специалистами-краеведами и т. д.), связанные с этим местом исторические события, факты биографии известных людей, местные традиции и предания. Особенно это актуально для памятников природы, расположенных вблизи населенных пунктов или в их черте, – парков и усадеб, малых рек и родников, отдельных деревьев и др. Эта информация поможет вам в процессе работы при планировании мероприятий, подготовке публикаций и выступлений, не говоря уже о том, что придаст дополнительную эмоциональную окраску вашей деятельности.

Первичное обследование

Продолжительность этого этапа определяется, естественно, размерами территории и ее доступностью. Возможно, для всестороннего

обследования придется предпринять несколько маршрутов. Более полную картину даст рекогносцировка в разные сезоны. Исходя из опыта разных исследователей, лучше всего работать небольшими группами – по 3 – 4 человека в каждой (но можно и больше). Каждая группа должна **иметь карту, компас, бинокль**, а если нужно – то и **гербарную папку**. В **полевой дневник** заносятся следующие данные:

1) Основные биотопы. Лучше всего делать стандартные геоботанические описания по упрощенной методике – то есть указывать формулу состава древостоя, набор пород в подлеске и подросте, сомкнутость крон, проективное покрытие травяно-кустарничкового яруса, доминирующие в нем виды, а также остальные виды травостоя;

2) Состояние территории. Здесь нужно отмечать следы пребывания людей (кострища, степень вытоптанности и замусоренности и т. д.). Очень полезно указывать **степень перерождения леса** (методика такой оценки приведена в данном метод. указании ниже) – тогда ваши выводы о состоянии территории будут гораздо более обоснованны. Если сможете, посчитайте **рекреационную нагрузку** на территорию (то есть сколько человек в день в среднем посещает ООПТ в пересчете на 1 га, в какие дни и с какими целями). В этой же части работы отметьте **различные постройки, дороги** и т. п. Необходима будет и информация о наличии на границах ООПТ **ин-формационных щитов и аниэлагов** (специальных табличек, где должны быть написаны сведения о названии ООПТ, ее площади и основных правилах поведения: например, «Памятник природы «Родники», площадь – 170 га, разведение костров и устройство стоянок запрещено»);

3) Присутствие редких видов растений и животных. Прежде всего, их нужно **найти**, что далеко не всегда бывает просто (на то они и редкие). Затем следует как можно точнее **«привязать»** их к карте или плану, **отметить** их численность, занимаемую ими площадь, состояние популяции и т. д. Все это следует делать крайне осторожно, чтобы случайно не повредить охраняемому существу. Если на данной ООПТ гнездятся редкие виды птиц, то достаточно просто это зафиксировать. Искать гнезда – дело очень опасное: можно спугнуть птицу и погубить выводок. Если вы увидели, что птица проявляет беспокойство, тревожно летает вокруг вас – немедленно уходите. Из этих же соображений не следует сообщать случайным людям сведения о точных местонахождениях редких растений и животных (особенно таких, которые можно как-то использовать для личной наживы);

4) Исследовать водоемы. Если на территории ООПТ есть водоемы, желательно взять из них пробы воды и определить ее качество. Для этого имеется довольно много достаточно простых и доступных методик (широко применяемая у нас методика Вудивисса, методика Казанникова; кроме того, можно пользоваться очень простым способом, который разработан М. Клепиковым и успешно применен в Ярославской области). Если есть возможность, лучше взять несколько проб – тогда вы сможете более точно определить источники возможных загрязнений (например, до и после какой-нибудь трубы, поселка или водополя и т. п.);

5) Обнаружение нарушений на территории ООПТ. В случае обнаружения явного нарушения природоохранного режима (браконьерства, незаконных порубок, выпаса скота, сенокосов, стоянок и лагерей «дикарей», т. е. неорганизованных групп туристов и отдыхающих и т. д.) – необходимо их зафиксировать как можно точнее и подробнее: где, когда, кем (если это возможно) и как совершено нарушение, сфотографировать его последствия и срочно сообщить об этом в ближайший **комитет по природным ресурсам** или **специализированную инспекцию** (рыбоохраны, охотнадзора и т. п.);

6) При обследовании старинного парка, описание должно быть несколько другим. Здесь следует подсчитать **количество деревьев различных пород, их состояние** (наличие сухих и усыхающих ветвей, сломанных и поврежденных стволов и т. д.), **количество троп, наличие мусора, наличие парковых построек и их состояние;**

7) Если есть возможность поговорить с местными жителями, живущими рядом с ООПТ, не упускайте ее. Эти люди иногда могут рассказать много интересного о том, «что было и что стало».

Естественно, все, что вы увидели, нашли, определили и услышали, должно быть немедленно и подробно записано в полевой дневник.

Никогда не полагайтесь на память!

Следующая стадия работы – **составление отчета** (в первую очередь – для себя). Лучше всего писать его черной пастой – ее потом легче всего копировать, кроме того, в отличие от синей или фиолетовой она со временем не выцветает. **Отчет** включает в себя: **схему маршрута, подробное описание всего, что было увидено и услышано.** Сюда же заносится и **информация**, полученная от местных жителей, и то, что вы видели до маршрута и после него (в лагере или на привале). Не стремитесь к строгой «научности» – иногда какой-нибудь разговор с «дядей Васей» бывает полезней, чем страница латыни. Но все, что написано в отчете,

должно быть достоверно – это правило. Все описания должны быть **привязаны к карте или плану**, чтобы любому специалисту было понятно, где именно встречен вами тот или иной интересный объект. Один из способов – ставить на схеме маршрута специальные значки, описывая в тексте, что именно было встречено в данном месте. В лесу при хорошем лесоустройстве и наличии квартальных столбов легко привязывать свой маршрут к существующей квартальной сетке.

Дальнейшая работа

Дальнейшая работа может идти по нескольким направлениям.

1. Сравнение нынешнего состояния территории ООПТ с тем, которое было на момент ее организации, и **обоснование выводов** о том, какие процессы идут на данном участке, как чувствуют себя редкие растения и животные, нужно ли что-нибудь делать для улучшения состояния территории, формулировка рекомендаций по ее использованию и сохранению. Ваш отчет может и должен найти практическое применение, например, можно подготовить статью к публикации в тематическом научном журнале, отдать отчет в районные или региональные природоохранные органы, выступить с докладом в вашем учебном заведении (на заседании НСО) или на экологической конференции.

2. Планомерное и всестороннее изучение ООПТ (ее флоры, фауны, гидрологии, геоморфологии – аспекты могут быть самыми разными в зависимости от профиля ООПТ и поставленной перед вами задачей) **и организация мониторинга ее состояния**. Сбор максимально полной информации о вашем объекте по схеме, представленной в приложении данного методического указания, существенно расширит знания об охраняемых богатствах природного наследия. Известно, что сведения, имеющиеся по большинству существующих ООПТ, крайне скудны, и есть возможность их пополнить только нашими совместными усилиями.

3. Рекомендации по организации конкретной работы по улучшению состояния ООПТ. Здесь трудно привести точный план действий – он зависит, прежде всего, от того, что показало обследование. Но после проведения полного обследования желательно не только сделать обоснованные выводы, но и постараться дать рекомендации **местным природоохранным органам** или любым другим, ответственным за эту территорию органам по улучшению работы данной ООПТ.

2 Геоботанические исследования

Полевые исследования проводятся **маршрутным методом**. На обследуемой территории предварительно намечают **сеть маршрутов**, по возможности наиболее полно охватывающую разнообразие имеющихся местообитаний. При этом используют материалы лесоустройства и топографические карты. На маршрутах отмечают **типы растительных сообществ, их флористический состав, степень антропогенной нарушенности**.

Геоботанические описания выполняются по общепринятой схеме с описанием **ярусов лесного фитоценоза – древостоя, возобновления, подлеска, травостоя, мохово-лишайникового покрова** (можно применять различные методики, например, *Неронов В. В.* Полевая практика по геоботанике в средней полосе Европейской России. – М.: Изд-во Центра охраны дикой природы, 2002). При характеристике количественного участия видов в фитоценозе пользуются балльной шкалой обилия видов Браун-Бланке:

г – вид встречается единично, его проективное покрытие менее 1%;

+ – проективное покрытие вида – 1–5 %;

1 – проективное покрытие вида – 5–10 %;

2 – проективное покрытие вида – 10–25 %;

3 – проективное покрытие вида – 25–50 %;

4 – проективное покрытие вида – 50–75 %; **5** – проективное покрытие вида более 75 %.

Использование подобных глазомерных оценок обилия видов способствуют достаточно эффективному вскрытию эколого-ценотической роли каждого из них, его значимости в конкретном растительном сообществе. Помимо визуальных описаний на маршрутах закладываются пробные площади размером 200 м² для детального изучения состояния популяций древесных пород, как основных структурообразователей биоценоза, определяющих его динамику и степень устойчивости. В качестве примера приводим описание площадки на территории одного из памятников природы, расположенного в национальном парке «Русский Север» Эта методика вполне подходит и для описания других видов особо охраняемых природных территорий, а также для описания парков и усадебных комплексов.

ПРИМЕР. Государственный памятник природы и ландшафтный заказник Шалго-Бодуновский лес.

Расположен в охраняемой функциональной зоне Кирилловского ландшафтного района, представляет генетический резерват среднетаежных ельников. Особенно уникальны в нем элементы южно-таежной флоры, характерные для территории Кирилловского района, но редко встречающиеся на такой широте в других районах Вологодской области.

Основные особенности коренных ельниковых лесов этого памятника природы иллюстрирует геоботаническое описание пробной площади № 2.

Пробная площадь № 2

Тип леса: *Ельники черничные.*

Таблица 1 – **Древесный ярус.** Сомкнутость крон: общая – 0,8 – 0,9.
1 ярус – 0,3; 2 ярус – 0,7 – 0,8.

Порода	Ярус	Доля в составе яруса	Возраст, лет	Средняя высота, м	Средний диаметр, см	Бонитет
5ЕЗС1Ос+1Б						
Е	I	5	135	18,3	21,1	IV
Е	II	6	110	17,	20,2	
Е	II	4	75	13,2	14,6	
С	I	3	100	17,5	18,2	
Б	I	1	50-60	9,7	6,3	
Ос	I	1	50-60	20,2	17,3	

Таблица 2 – **Подлесок.** Общее проективное покрытие – 20 %.

Названия вида	Средняя высота, м	Обилие
Рябина	1,5–2,0	+
Жимолость лесная	1,0	1
Шиповник	1,0	1
Черемуха обыкновенная	1,3–2,0	2

Таблица 3 покрытие – **Травяно-кустарничковый ярус.** Общее проективное 50%

Названия видов	Обилие
Черника обыкновенная (<i>Vaccinium myrtillus</i>)	3
Седмичник европейский (<i>Trientalis europaea</i>)	2
Грушанка зеленоцветковая (<i>Pyrola chlorantha Sw.</i>)	r

Вейники (<i>Calamagrostis</i>)	3
Линнея северная (<i>Linnaea borealis</i>)	+
Зеленые мхи (<i>Brachythecium salebrosum</i>)	1
Сфагнум болотный (<i>Sphagnum palustre</i> L.)	1
Кукушкин лен обыкновенный (<i>Polytrichum commune</i>)	+
Майник двулистный (<i>Maianthemum bifolium</i>)	r

При необходимости могут быть добавлены описания подроста (молодых растений древесного яруса) и указан ярус травяно-кустарникового покрова.

Жизненность деревьев как показатель состояния среды обитания
1 балл, нормальная жизненность:

Дерево в хорошем состоянии, с признаками хорошего роста и развития. На стволе и крупных скелетных ветвях кора без трещин, морозобоин и без пятен грибковых или вирусных заболеваний. В кроне молодых и взрослых деревьев крупные мертвые ветви отсутствуют (у старых есть). Взрослые деревья нормально цветут и плодоносят, цветки и плоды развиты нормально, они имеют характерную для данного вида форму и окраску. Листья хорошо развиты, поражений, наростов, галл, грибков и т. д. на ней нет. В кроне отсутствуют «ведьмины метлы», то есть пучки молодых побегов, развивающиеся из спящих почек; нет их и у основания ствола.

2 балла, пониженная жизненность:

Дерево незначительно ослаблено. В кроне могут быть 1–2 отмирающие крупные ветки, кроме того, могут отмирать молодые мелкие веточки (у них засыхают концы). На коре появляются глубокие трещины или раны, отдельные ветки могут быть обломаны. На стволе в небольшом числе могут появляться побеги, развившиеся из спящих почек. Число цветков или плодов может быть несколько меньше, чем у деревьев с нормальной жизненностью (для этого нужны сравнения, опыт наблюдений), или же они формируются позже, чем в норме, или опадают раньше. У листьев, цветов и плодов могут быть несколько искажены форма, окраска или размеры. На коре, листьях, цветках или плодах в небольшом числе могут быть свидетельства грибковых или вирусных заболеваний: небольшие пятна, поры, галлы и т. д. Вообще, крона может быть слегка разрежена. Необходимо помнить, что даже одного из вышеперечисленных признаков уже достаточно, чтобы оценить жизненность дерева как пониженную.

3 балла, низкая жизненность:

Все перечисленные в предыдущем пункте признаки выражены значительно более заметно. Число отмирающих и отмерших скелетных осей и небольших молодых веток составляет примерно половину кроны. Листья сильно разрежены, на ней поселяются грибки, много галлов. Края листьев могут ненормально разрастаться, гофрироваться; черешки скручены, укорочены или утолщены. Число цветков и плодов значительно меньше, чем в норме. Нередко растение теряет способность цвести, даже если оно еще достаточно молодо. В кроне у взрослых деревьев могут развиваться многочисленные «ведьмины метлы» (побеги, выросшие из спящих почек), а у молодых растений они развиваются на концах ветвей (в том числе из-за обламывания веток или обрезки кроны).

4 балла, сублетальная жизненность:

Это уже деревья, явно обреченные на смерть, хотя их возраст может быть и невелик. Первичная крона или отсутствует вообще, или же сведена к минимуму – практически все крупные скелетные ветки отмерли, кора на стволе и скелетных ветвях облетела или отсутствует. Растение может образовывать цветки и плоды, но число их невелико, а жизненность низка. Живых побегов очень мало, они представлены «ведьмиными метлами» на стволе по всей его высоте.

5 баллов, летальное состояние:

Практически мертвое дерево с единичными живыми побегами.

Таблица 4 – Шкала визуальной оценки деревьев по внешним признакам

Баллы	Категория состояния дерева	Крона	Листья или хвоя	Почки и побеги	Прирост	Ствол
1	<i>Здоровое</i>	Внешние признаки повреждения отсутствуют. Вегетативные органы растения соответствуют норме для данного вида и условий его произрастания				
2	<i>Ослабленное</i>	Слабо ажурная, с усыханием отдельных ветвей	Светло-зеленые с желтым оттенком; характерен ранний опад листьев	Почки мелкие, недоразвитые или деформированные, есть и погибшие	Часто укорочен, но при избытке азота в воздухе может быть увеличенным	Смолотечение и местное отмирание коры

3	<i>Сильно ослабленное</i>	Ажурная, изреженная, характерна суховершинность	Светлозеленые, хвоя матовая, с бурым оттенком, листья мелкие	Погибает до 30–70% почек; побеги 2го порядка не образуются	Укорочен или полностью отсутствует	Смолотечение сильное, значительное отмирание коры.
4	<i>Усыхающее</i>	Сильно ажурная, усыхание ветвей по всей кроне	Мелкие, недоразвитые, бледно-зеленые с желтым оттенком; характерен ранний опад	Сохранилось до 10–15% почек	Отсутствует	Заселение вредителями (наблюдается буро-вая мука). Значительное отмирание коры.
5	<i>Сухое</i>	Сухая	Листьев нет, хвоя желтая или бурая, осыпается	Почек нет, побеги сухие	Отсутствует	Кора опала, ее остатки заселены вредителями

Таблица 5 – Оценка деградации лесной растительности

Состояние	Признаки изменения растительности	Положение участка в лесу
<i>Удовлетворительное</i>	Изменения отдельных деревьев (суховершинность, усыхание листьев)	На большей части лесных кварталов всей площади леса
<i>Напряженное</i>	Гибель отдельных деревьев на фоне заметного угнетения растительности	В лесных кварталах, расположенных вблизи мест массового отдыха или в пригородной зоне
<i>Критическое</i>	Очаговое, весьма заметное нарушение древесной растительности	На территории города и в местах массового отдыха, расположенных в лесу
<i>Катастрофическое</i>	Сплошная гибель древесных пород	

Таблица 6 – Степень перерождения леса

Стадия	Характеристика	Положение участков в лесу
--------	----------------	---------------------------

1	Деятельность человека не внесла в лесное сообщество сколько-нибудь значительных изменений	Большая часть площади леса
2	С появлением человека возникла редкая сеть тропинок, среди травянистых растений появились светолюбивые виды, начала разрушаться подстилка	В лесных кварталах вблизи дорог, рек и мест отдыха
3	Тропиночная сеть заметно гуще, в травяном покрове преобладают светолюбивые виды, появляются луговые травы, мощность подстилки уменьшается; там, где нет тропинок, возобновление леса пока еще удовлетворительное	На прилегающих к городу территориях, вблизи мест массового отдыха
4	Тропинки густо опутывают лес; количество лесных видов в травяном покрове незначительно; молодого подроста (до 5–7 лет) практически нет; лесная подстилка сохранилась лишь у стволов деревьев	Городская застройка
5	На плотной вытоптанной почве под редкими деревьями наблюдаются отдельные особи сорных и однолетних трав; подстилка и подрост отсутствуют полностью	

3 Зоологические исследования

Условия определения в природе млекопитающих.

Основные приемы определения применимы как к птицам, так и к млекопитающим.

Количество видов млекопитающих в нашей фауне значительно меньше, чем птиц и в этом отношении определять их легче, но, во-первых, многие зверьки (например, землеройки) различаются между собой с большим трудом и только по мелким морфологическим признакам (зубам, деталям окраски), что мыслимо лишь в лабораторной обстановке, а не в поле, а, во-вторых, млекопитающие настолько осторожны и ведут такой скрытный образ жизни, что попадаются на глаза значительно реже птиц и обычно на короткое время. Поэтому и наблюдать и определять зверей в природе труднее, чем птиц. Можно даже посоветовать осваивать основные приемы полевых наблюдений именно на мелких птицах, а уже затем, с приобретением известного опыта, переходить к более труднодоступному материалу – млекопитающим. Тем не менее, внимательный исследователь может извлечь много интересного и полезного и из кратковременных встреч со зверями и, в частности, определить видовую принадлежность, пользуясь, как и в случае с птицами, сопоставлением ряда экологических, морфологических и зоопсихологических признаков и особенностей.

Итак, на какие моменты следует обращать внимание при встрече с незнакомым животным, чтобы, по возвращении домой, пользуясь описаниями в книгах, иметь возможность его определить.

1. Место обитания. Так как млекопитающие часто попадают на глаза только на короткое время, иногда буквально на мгновение, то при этом далеко не всегда удастся рассмотреть достаточно подробно их внешность. Но кроме морфологических признаков, о которых мы скажем ниже, есть ряд косвенных, которые могут помочь в определении животного. Это, прежде всего, **биотоп**, в котором было сделано наблюдение. Правда, некоторые виды распространены широко (волк, лисица, зайцы, хорек, горностай и др.), но многие имеют излюбленные и очень характерные местообитания.

Далее, имеет значение не только биотоп, но и то **конкретное место**, где было встречено животное. Так, например, из-под земли может появиться тот или иной из наших землероев (крот, слепыш, цокор, слепушонка); под лесной подстилкой пробираются землеройки и некоторые мелкие мышевидные грызуны; для каменных россыпей характерны пищухи, полевки, мелкие куньи; на скалистых обрывах держатся козлы и кабарга; на деревьях наблюдаются белка, летяга, бурундук, куница, соболь; по берегам водоемов и в воде встречается бобр, водяная крыса, ондатра, нутрия, норка, выдра.

2. Способ укрыться. При встрече с человеком обычно животное стремится поскорее скрыться. Большинство мелких и средних наземных млекопитающих прячется в кусты, траву, в норки, под бурелом, в корни деревьев, в дупло, под лесную подстилку и т. д. Но некоторые виды обнаруживают свои характерные привычки – белка, бурундук и куница спешат забраться на дерево, причем первые два вида при этом издают громкие звуки; крот, слепыш и другие землерои быстро зарываются в землю; водные млекопитающие ныряют в воду,

3. Способ передвижения. При попытке скрыться иногда удастся заметить способ передвижения животного – крупный или мелкий шаг, рысь, галоп, прямые прыжки, прыжки из стороны в сторону («рикошетирующие»), ходьба вперевалку и т. д. На деревьях одни виды не только свобод-но лазают вверх и вниз по стволу и ветвям, но и делают большие прыжки с дерева на дерево или на землю (белка, летяга, куница), тогда как другие только; лазают, но не прыгают (бурундук, сони, лесные полевки, горностай). Различно ведут себя звери и в воде: выдра, ондатра, бобр и нутрия не только совершенно свободно, плавно и быстро плывут, иногда едва возвышаясь над поверхностью воды, но и легко и часто ныряют на большие расстояния; норка, водяная крыса и кутора плавают хорошо,

быстро, но толчками, а ныряют только на короткое расстояние; все остальные звери, хотя плавают свободно, но не ныряют.

4. Внешний вид. Еще лучше, если удалось более или менее подробно разглядеть животное. Здесь, прежде всего, следует обратить внимание на его размеры, отнеся их, как и в случае с птицами, к величине общеизвестных зверей: мыши (очень мелкие), крысы (мелкие), кошки, лисицы и зайца (средние), собаки (крупные), медведи, лошади (очень крупные). При этом отмечается общий облик животного – на кого оно больше всего похоже: на мышку, крысу, горностая, кошку, собаку и т. д.

Окраска волосяного покрова является важным диагностическим признаком, но не всегда удастся ее хорошо рассмотреть, особенно при неравномерном освещении в лесу или в сумерках и поэтому иногда можно неправильно оценить вид. В окраске важно заметить общий ее тон (черный, аспидный, серый, бурый, светлобурый, рыжий, белый, песчаный), является ли окраска однотонной (как у крота, норки и др.) или брюхо окрашено светлее спины. Окраска может быть полосатой (тигр, бурундук, барсук, поросята кабана), пятнистой (кошки, пятнистый олень, молодняк европейского оленя и косули), пестрой (хомяк, перевязка). В глаза могут броситься цветовые отметины: белые пятна на груди (уссурийский медведь, каменная куница) или на морде (норка); желтые пятна на груди (лесная куница); белый живот при темной окраске верха (белка, горностаи в летнем меху); двуцветная окраска хвостовой кисточки (тушканчики); светлое «зеркало» (олени и косули).

5. Особенности хвоста. Для определения важно обратить внимание на форму, размер и положение хвоста. Он может быть длинным и пушистым, как у лисицы и песца, длинным, но короткошерстным (кошки), коротким и пушистым (рысь), скрытым в меху и незаметным (медведь), коротким и слабо оволосенным (полевки), длинным и голым (крысы, песчанки, мыши, ондатра), с кисточкой волос («знаменем») на конце (тушканчики). При движении лисица и песец вытягивают хвост назад. Волк – опускает между ног, сурок вздергивает вверх и т. д.

6. Особенности ушей. Для некоторых животных характерны размер и форма ушей. Так, у одних они длинные (зайцы, тушканчики, копытные), у других – короткие (медведь, полевки, сурки, суслики); заостренные (лисица) или округлые (песец); снабжены кисточками (рысь, белка).

7. Особенности рогов (у копытных). Наблюдая копытных, нужно отметить наличие, форму и размеры рогов.

Таким образом, повторяем, при встрече с незнакомым млекопитающим следует обращать внимание не на какой-либо один признак, а на совокупность их. С течением времени каждый может выработать способность быстро и точно рассмотреть внезапно появившееся животное и сделать все необходимые наблюдения.

Для определения птиц и зверей также необходимо пользоваться справочной литературой, но описание в ней даст необходимый эффект только в том случае, если вы соберете как можно больше отличительных признаков данной животного. А для этого нужно большое внимание и хорошая реакция – запоминать детали размеров, окраски, особенностей животного или птицы нужно быстро и точно.

Определение численности млекопитающих осуществляется тремя основными способами:

- 1) Подсчетом животных путем прямых наблюдений на маршрутах, пробных площадках или местах скопления;
- 2) по следам; 3) отловом.

4 Гидробиологические исследования

Работу на водоеме лучше начать с его подробного описания, в которое входят:

- 1) размеры (ширина реки, длина и ширина озера или пруда);
- 2) глубина (по крайней мере, на исследуемом участке);
- 3) скорость течения;
- 4) типы донных грунтов (каменистый, песчаный, илистый, глинистый и т. п., а также наличие гниющих растительных остатков);
- 5) прозрачность воды;
- 6) ее температура у поверхности и в придонном слое;
- 7) характеристика береговой линии (крутизна и материал склонов, наличие и характер прибрежной растительности);
- 8) характер антропогенных воздействий на прибрежную зону (наличие пляжей, строений, промышленных предприятий, дорог, свалок, стоков и т. п.);
- 9) наличие и характеристики притоков;
- 10) степень развития водной растительности и ее видовой состав;
- 11) Когда описание водоема будет составлено и записано в дневник наблюдений, можно приступить к отлову водных животных.

Методика Вудивисса.

Этот метод был разработан английским гидробиологом Вудивиссом и адаптирован для северо-запада и центра России. Он основан на изучении состояния бентосных организмов, то есть тех видов, которые живут на дне водоема. Впрочем, используется только макрозообентос – организмы, сравнительно крупные, хорошо заметные даже невооруженным глазом. Основные группы этих организмов описаны в школьном атласе-определителе беспозвоночных.

Таблица 7 – Стандартная разборка бентосных организмов

Группа	Достаточный уровень
Губки	Отряд
Кишечнополостные	Отряд
Круглые черви	Класс
Плоские черви	Класс
Кольчатые черви (кроме пиявок)	Класс
Пиявки	Вид
Моллюски	Вид
Мшанки	Отряд
Высшие раки	Вид
Пауки	Вид
Клещи	Отряд
Стрекозы	Вид
Поденки*	Вид
Веснянки	Вид
Клопы	Вид
Жуки	Вид
Сетчатокрылые	Вид
Вислокрылки	Вид
Ручейники	Семейство
Комариные (кроме звонцов)	Род
Звонцы	Семейство
Двукрылые (остальные)	Вид

* Поденку *Baetis rhodanii* учитывают в группе ручейников, а не поденок.

Для взятия проб потребуется скребок или сачок из прочной сетки с размером ячеек не более 1 мм (лучше использовать для этого «мельничный

газ», который применяется для просеивания муки). Из различных точек станции, расположенных в 1–1,5 м друг от друга, берут 3–5 проб, объединяют их и промывают в воде. Пробы берут, снимая (соскребая) верхнюю часть грунта вместе с живущими там организмами. Камни выбирают с участка размером примерно 0,5 × 0,5 м и осматривают в поисках животных. Водные растения вырывают с корнем и собирают с них беспозвоночных.

Отмечают:

□ тип грунта (каменистый, каменисто-песчаный, песчаный, песчано-илистый, илесто-песчаный, глинистый);

□ температуру воды;

□ наличие и вид загрязнений (визуально).

Первая стадия работы – **разбор проб**. Далеко не все организмы требуется определять до вида. Ниже мы приводим таблицу, где отражена необходимая точность определения для той или иной группы.

Следующий шаг – **определение биотического индекса**. Для этого надо подсчитать общее число групп, которые вы обнаружили в пробе. Затем, исходя из присутствия тех или иных индикаторных видов, следует определить биотический индекс. Например, у вас всего 9 групп организмов (напоминаем, что группа – это не всегда вид: к одной группе относятся, например, все выловленные вами кольчатые черви независимо от числа видов, зато каждый вид жука или поденки будет составлять отдельную группу). После этого в столбце 6–10 вы ищете строку, которая соответствует индикаторным организмам в вашей пробе. Если вы нашли личинку поденки одного вида, то искомым биотический индекс будет равен 6; если в пробе есть два или больше вида веснянок – 8, и т. д.

Таблица 8 – Рабочая шкала для определения биотического индекса

Организмы	Видовое разнообразие	Общее число присутствующих групп				
		0 – 1	2 – 5	6 – 10	11 – 15	16 и более
Личинки веснянок	более 1 вида	–	7	8	9	10
	1 вид	–	6	7	8	9
Личинки поденок	более 1 вида	–	6	7	8	9
	1 вид	–	5	6	7	8
Личинки ручейников	более 1 вида	–	5	6	7	8
	1 вид	4	4	5	6	7

Гаммарусы		3	4	5	6	7
Водяные ослики		2	3	4	5	6
Олигохеты и (или) хирономиды		1	2	3	4	–
Все группы отсутствуют	есть некоторые виды, не требовательные к кислороду	–	1	2	–	–

Теперь осталось только определить по биотическому индексу качество воды. В таблице приведены не только биотические индексы, но и другие показатели, свидетельствующие о качестве воды. Вы можете их и не использовать.

Таблица 9 – Классификация качества воды по гидробиологическим показателям

Класс качества вод	Степень загрязнения	Гидробиологические показатели:		
		по фитопланктону, зоопланктону, перифитону (индекс сапробности)	отношение общего числа олигохет к общему числу донных организмов	биотический индекс
1	очень чистые	< 1,00	1 – 20	10
2	чистые	1,00 – 1,50	21 – 35	7 – 9
3	умереннозагрязненные	1,51 – 2,50	36 – 50	5 – 6
4	загрязненные	2,51 – 3,50	51 – 65	4
5	грязные	3,51 – 4,00	66 – 85	2 – 3
6	очень грязные	> 4,00	86 – 100	0 – 1

5 Деревья-памятники

Инвентаризация и заповедование вековых и других уникальных деревьев.

Срочной инвентаризации и охране подлежат редкие, своеобразные, мемориальные и вековые деревья. С мемориальными и историческими легче – необходимо отыскивать и заповедовать все деревья, связанные с историческими лицами, событиями, воспоминаниями, народными

преданиями. Что касается вековых деревьев, то взятию на учет подлежат дубы, имеющие на высоте 1,3 м обхват ствола более 3 м, липы, имеющие обхват ствола более 2 м. Безоговорочному заповедованию подлежат дубы и тополя, имеющие обхват более 4 м, а также липы, каштаны, клены, белые акации, буки, вязы, сосны и ясени – более 3 м, березы – более 2 метров. В этом случае главные признаки для взятия под охрану – размеры и долговечность. Довольно трудно определить возраст дерева. Многие зависят от условий, в которых оно растет. Лишь приблизительно можно ориентироваться на следующие показатели: липа в возрасте 300 лет имеет обхват ствола 400 – 500 см, дуб в возрасте 400 лет – обхват 500 – 600 см.

Под охрану берутся своеобразные деревья – отличающиеся необыкновенными размерами (высотой, толщиной и т. п.). К этой категории можно также отнести отличающиеся необыкновенной красотой, сросшиеся в нескольких местах деревья, особи, имеющие любопытную изогнутую форму, наросты или состоящие из нескольких (четыре и более) стволов, растущих из одного корня. В категорию редких входят экземпляры акклиматизированных в данной местности экзотических пород.

К поиску таких деревьев можно привлекать краеведов, музейных работников, лесников, журналистов, использовать в этих целях городскую, районную или областную печать. В первую очередь инвентаризацию таких деревьев нужно проводить в городах и прочих населенных пунктах, ибо ценность таких деревьев там возрастает многократно, так же, как и их перспектива пасть от топора.

Вокруг дерева сооружается легкая ограда, рядом ставится информационная табличка. Сведения о дереве передаются в специально **уполномоченный государственный природоохранный орган** с целью взятия такого живого объекта под охрану государством. Чтобы дерево быстрее было заповедано, группе энтузиастов лучше подготовить все необходимые документы для их последующей передачи в **соответствующий районный или региональный природоохранный орган** самостоятельно.

Для охраны деревьев существует одна категория природнозаповедного фонда – **памятник природы**. Для заповедования дерева требуется подготовить следующие документы: *ходатайство о заповедовании; научное обоснование на заповедование, фотографии дерева; выкопировку (план) местности*, где указано данное дерево (желательно заверить ее у землепользователя); *согласие землепользователя на заповедование дерева; согласие организации,*

готовой **взять данный объект под охрану**. Далее с этими документами работает **региональное управление МПР**, оно готовит **проект** решения о заповедовании дерева, которое утверждается **региональными властями**. Возбуждать ходатайство о заповедовании имеют право различные **государственные и общественные организации**. К **ходатайству** прилагается **научное обоснование**, где указываются необходимые данные о вековом дереве: *его размеры, порода, возраст, историческая, культурная, эстетическая, религиозная и другие ценности*; предлагаемый **режим охраны**; **данные о землепользователе**. Желательно, чтобы обоснование было на бланке научного учреждения, имело регистрационный номер и подпись лица, имеющего ученую степень. Такое обоснование обычно имеет больший «вес». В противном случае предложение может быть направлено на рассмотрение в то или иное научное учреждение, что приведет к лишней трате времени при непредсказуемом результате.

Для ускорения заповедования можно попытаться подготовить и остальные документы: **согласие землепользователя и согласие организации взять под охрану данное дерево**. В первом документе землепользователь (на земле которого произрастает данное дерево) должен на своем бланке, заверенном печатью и подписью руководителя организации, указать, что он не возражает против заповедования данного объекта. В некоторых случаях землепользователь может далее добавить, что он согласен взять данный объект под охрану. Иногда землепользователь на это не идет, тогда взять под охрану вековое дерево могут находящиеся по соседству школа, музей или общественная организация. Для этого от данной организации в **региональное управление МПР** подается письмо на бланке, заверенное печатью и подписью руководителя, что данная организация, предприятие или учреждение согласно взять под охрану будущий заповедный объект.

Заповедование вековых деревьев в сравнении, скажем, с заповедованием определенных территорий, – процесс более легкий, так как заповедным становится не земельный участок, а лишь небольшой «точечный» объект. Поэтому согласие землепользователя на охрану дерева получить гораздо легче. В процессе согласования могут помочь выступления в средствах массовой информации, письма поддержки от уважаемых людей.

Как продлить жизнь вековому дереву.

Старые деревья, особенно вековые, имеющие мемориальное значение, требуют постоянной заботы. Нужно помнить, что многие из них,

особенно липа, дуб, тополь, груша, яблоня, тис, платан, будучи в преклонном возрасте и ставшие трухлявыми внутри, как правило, могут прожить еще очень долго. Трухлявость ствола совсем не означает, что их нужно спилить. Наоборот, с помощью некоторых несложных мер век дерева можно значительно продлить.

Поверхностная рана, вызванная ударом какого-либо предмета о ствол, может привести к болезни, а то и гибели дерева. Поэтому ценное дерево следует **подлечить**. Сначала рану очищают от грязи щеткой или скребком. Затем уничтожают болезнетворные грибки и микробы, для чего используют свежеприготовленный **5% раствор медного купороса**. Через несколько часов, когда поверхность раны подсохнет, для дальнейшей дезинфекции применяют **10% водный раствор садовой карболки**. Затем рану замазывают **садовым варом, чистой льняной олифой, живицей или 15–20% раствором карболки**.

Если рана не поверхностная, а более глубокая, то ее надо обработать не только указанным выше способом, но и замотать тряпкой, смоченной в горячей олифе. В течение 1-2 лет края раны закрываются на 3–5 см. Если рана широкая, бандаж необходимо менять в течение ряда лет, пока она не зарастет полностью.

Сложнее лечить дупла. Начать следует с тщательной очистки дупла или внутренних трухлявых частей ствола дерева, удаляя все отмершие ткани до здоровой древесины. Это делается при помощи долота, скребка, а затем скребка и щетки. После этого вся очищенная поверхность хорошо смачивается 5% раствором медного купороса, а затем – 10% раствором садовой карболки. Эту процедуру лучше проводить в конце лета или же в конце зимы. Если дупло или полость внутри ствола дерева большие, дезинфекцию проводят от 3 до 5 раз с перерывами между обработками в 2-3 недели. Затем приступают к «пломбированию» дупла или полости. Заметим, что проще всего дело обстоит с дуплом. Если же дупла нет, а полость внутри ствола прослушивается простукиванием, то тогда в стволе просверливается или выпиливается искусственный проход. Величина такого прохода должна позволять руке с инструментом свободно входить в него.

Если дерево очень толстое, а полость очень велика, необходимо сделать в стволе (где его стенки тоньше всего, а большие ветви отсутствуют) такой проход, чтобы туда мог залезть человек. Качественно вычистить и продезинфицировать полость в этом случае можно только таким способом.

Если отверстие, подготовленное к пломбированию, шире 25 см, для крепости будущей пломбы надо поставить железную сетку с размером ячеек 70–80 мм из проволоки толщиной 2–3 мм. Эта сетка прибивается с внутренней стороны дупла или полости и придает цементной пломбе необходимую прочность.

Затем полость или дупло засыпается смесью толченого кирпича или гравия и все это заливается жидким цементом в соотношении 1 часть цемента на 4 части песка. Чтобы цемент не вывалился из дупла, оно должно быть закрыто доской. Когда цемент схватится, доска убирается, а оставшаяся часть раны покрывается более густым раствором цемента. Пломбу нужно доводить до краев камбия, чтобы прирастающие слои древесины нарастали на поверхности цемента, укрепляя саму пломбу. Пломбирование деревьев цементом производят не позднее середины лета, чтобы пломба успела хорошо просохнуть до осени.

6 Экологическая тропа

Выбор места и договор с землепользователем.

Тропа должна быть доступна для посетителей, а значит – находиться неподалеку от транспортных магистралей, стоянок машин или кемпингов. Надо предусмотреть, чтобы тропа не превратилась в беговую дорожку для физкультурников, не стала конным маршрутом или новой удобной дорогой, скажем, к платформе электричек. Тропа должна ***обходить места обитания и произрастания редких видов фауны и флоры, не затрагивать хрупких природных объектов.***

С другой стороны, очень важна ее ***привлекательность*** для посетителей. Живописный пейзаж должен сочетаться с причудливыми скалами, пещерами, деревьями-великанами. Вместе с тем тропа не должна долго тянуться по однопородным еловым, сосновым или осиновым лесам. Лесные чащи должны чередоваться с полянами, ручьями и родниками, лугами, озерами, болотами. Важный компонент любой тропы – ее информативность, что определяется сочетанием уникальности и типичности. Желательно, чтобы тропа проходила от одного уникального объекта к другому по маршруту, на котором можно было бы показать все ***разнообразие ландшафтов***, пусть даже и обезображенных человеком. Ценность последних в том, чтобы показать посетителю, каким пагубным может быть бездумное и неконтролируемое вмешательство человека в природу.

Некоторые объекты могут прямо служить иллюстрацией **правильного или неправильного природопользования** (направление вспашки на склонах; эрозия почв и способы борьбы с ней; отравленное стоками озеро; свалка; выработанные карьеры, где добывали полезные ископаемые; закрепленные овраги и т. д.). На некоторых тропах специально не рекультивируют кострища, чтобы показать, как медленно затягиваются эти раны земли.

Помните, что оптимальная длина тропы – 2 км, а экскурсия по ней не должна продолжаться более 1 часа, иначе она может просто утомить слушателей. Ширина тропы – 2 м. Тропа должна иметь вид петли, с началом и концом, расположенными примерно в одной точке. Это облегчает посетителям возвращение назад, к оставленному транспорту или автобусной остановке. Вместе с тем, в целях безопасности тропа не должна пересекать автомобильных или железных дорог, нежелательно прокладывать ее рядом с высокими обрывами. Нельзя, чтобы она пересекалась с другой тропой.

Движение по тропе направляется только в одну сторону. Выбрав примерное расположение будущей тропы, его необходимо ***согласовать с землепользователем или землевладельцем*** (лесничеством, фермером и т. д.). При этом желательно подписать с этим лицом ***договор о создании тропы*** и утвердить этот документ в местных органах власти. Это позволит тропе в дальнейшем нормально работать и предохранит ее от уничтожения.

Разработка маршрута и описание тропы.

После согласования будущей тропы с землепользователями и землевладельцами начинается ***разработка маршрута. Уточняется его трасса, намечаются места остановок, составляется комплексное описание тропы, предназначенное для экскурсоводов и проводников.*** В описание включаются: краткое изложение маршрута с указанием встречающихся естественных препятствий, направления движения по тропе и расстояния между ее примечательными точками, а также более подробные сведения о тех явлениях и объектах, на которые следует обратить внимание посетителей.

На основании этих описаний составляется ***буклет или путеводитель по тропе.*** Эти материалы имеют пропагандистский характер и предназначены для экскурсантов. Текст должен быть изложен доступным, живым языком и проиллюстрирован фотографиями и рисунками. Буклет или путеводитель должен быть лаконичным и не перегружен цифрами или специальными терминами. В нем обязательно должны содержаться общие

сведения о тропе (ее длина, время прохождения, предельное количество посетителей в группе, предназначение тропы), а также правила поведения экскурсантов на маршруте. Проще всего опубликовать эти сведения в местной газете, дополнив их схемой тропы.

Иногда есть смысл издавать буклеты, рассчитанные на **разные времена года**. «Летний» текст должен рассказывать об особенностях пения птиц, лета бабочек и разнообразии цветов; «зимний» – о следах диких зверей и птиц на снегу. Такие печатные издания ценны не только тем, что помогают «видеть местность», но и становятся ценными справочными и рекламными материалами.

Оборудование тропы.

С маршрута должны быть убраны поваленные деревья, острые камни, осколки стекла. По заболоченным участкам прокладываются гати и настилы; где это нужно, ставятся мостики. На крутых склонах вырубают ступеньки, устанавливаются перила. На всем протяжении маршрута сооружают стилизованные мусорные ящики. Тропа расчищается от кустарника и высокой травы. В местах, где можно послушать пение птиц, устанавливаются скамейки. Вместе с тем при установке подобной «лесной» мебели и другого оборудования необходимо учитывать, чтобы все это не портило красоту окружающего пейзажа, а наоборот, вписывалось в него как естественная часть. Можно использовать и такие объекты, которые на первый взгляд не привлекают особого внимания: обгоревшее дерево (здесь можно рассказать о молниях и лесных пожарах), замшелый пенек (поведать о взаимосвязи всего живого на нашей планете).

В некоторых местах устраивают так называемые ботанические и зоологические площадки. Они могут быть как естественными, так и рукотворными. Популярной ботанической площадкой может стать место возле дерева-великана, а зоологической – болотце с лягушками и черепахами, большой муравейник, дупло, луг с кротовинами, обрыв с гнездами береговых ласточек и сизоворонок.

Искусственно созданной ботанической площадкой может стать место с различными специально высаженными лекарственными или раннецветущими растениями, а зоологической – кормушка для птиц, место подкормки диких копытных, искусственные гнездовья для птиц, летучих мышей, пчел или ос, специально перенесенное к тропе гнездо сороки или вороны. Можно даже симитировать погрызы бобров или их хатку. Такие площадки очень интересны для посетителей.

Как и любые туристические маршруты, *экологические тропы маркируются на местности*. Для этого используются цветные полоски жести с изображением «знака тропы», надетые на стволы деревьев. Иногда применяются полоски или кружочки определенного цвета, нарисованные масляной краской на стволах деревьев, на камнях или же выжженные на специальных столбиках. Знаки должны быть стандартных размеров (например, красное поле размером 7 × 7 см, перечеркнутое черной полосой шириной 2 см). Каждая тропа в этом случае должна иметь свой «фирменный» знак.

Большое значение при оборудовании тропы уделяется различным *аншлагам, стендам и информационным щитам*. Они подразделяются на три вида: *познавательные, инструктивные и эмоциональные*. Познавательные щиты дают информацию об окружающих объектах, инструктивные – о правилах поведения на тропе, а на эмоциональных пишутся различные стихи и афоризмы природоохранного плана.

Существует несколько способов изготовления табличек, щитов и аншлагов. Один из наиболее распространенных – нанесение текста на листок железа масляной краской. Однако сделать подобные таблички нелегко, а сами они довольно дороги. Проще написать текст на плотной бумаге, которую затем облить жидким парафином или поместить между двумя слоями прозрачного пластика. Очень практичен и такой способ изготовления информационных щитов: на доску или фанеру наклеивается фотография. Затем она покрывается эпоксидной смолой и лакируется. Могут также применяться аншлаг и стенды с выжженными на дереве, а затем покрытыми лаком текстом и изображениями. Таблички с броскими фразами или необычной конструкции могут иметь высокую «сувенирную ценность» и, значит, часто исчезать. Поэтому они всегда должны иметься в запасе.

Не все тексты и таблички должны быть рассчитаны на взрослых. Часть из них должна быть адресована детям, чтобы им не было скучно на маршруте. Все таблички и аншлаг должны располагаться своей плоскостью под углом 90 градусов по отношению к глазам посетителей, это облегчает их просмотр. **Прибивать к деревьям таблички и аншлаг нельзя ни в коем случае!**

Немаловажное значение имеет то, что и как изображено на аншлагах. Ведь ничего, кроме улыбки, не вызовет блеклый стенд с изображением оленя и надписью: «Берегите природу!» Этот призыв не конкретен. А вот надпись: «Не уничтожайте змей – многие из них занесены в Красную

книгу», – вполне конкретна. Призыв: «Не сорите в лесу!» – многих оставит равнодушными. А вот другой, шуточный:

«Еж пыхтит и морщится, Что я вам – уборщица? Лес никак не подмету, Соблюдайте чистоту!» с изображением сердитого ежика в фартуке и с метлой, скорее всего, запомнится надолго.

Вместо длинных текстов на инструктивных аншлагах можно пользоваться пиктограммами. Правила поведения могут быть даны в виде хорошо запоминающихся простых знаков-символов (по принципу дорожных знаков) – запрещающих или разрешающих. Символы изображаются черным цветом по белому или желтому фону, кайма и перечеркивающая линия на запрещающих знаках синие или красные. Напротив знаков можно дать их расшифровку, краткий пояснительный текст.

Умелое применение цветовой гаммы повышает привлекательность аншлагов и табличек. Блеклые, грязные тона способны снизить эффект от восприятия. Оно ухудшается также и от чрезмерной пестроты и неуместно ярких контрастных цветов, утомляющих зрение. Оптимальное количество цветов – три-пять, но никак не более восьми. Доказано также, что цветные аншлаги привлекают внимание зрителей вдвое сильнее, чем черно-белые. Важно учитывать и различимость цветов. Заметно выделяются на окружающем фоне и привлекают внимание таблички, у которых желтые и белые детали размещены на красном, черном, фиолетовом или темно-синем фоне. Точно так же белый и желтый цвета служат хорошим фоном для всех темных. Особого умения требует размещение наглядной агитации. На фоне крон деревьев малозаметны плакаты с преобладанием зеленого цвета, а вот на фоне сосновых стволов трудно различить таблички коричневого цвета.

Познавательные таблички несут информацию об объектах тропы. Чтобы «включить» посетителя, текст должен быть подан в виде обращения от первого лица типа: «Вы стоите на скале, отполированной родником». Или: «Меня зовут Дуб. Мне 300 лет. Могу жить и до 600– 800. Я житель этой страны. Я очень люблю воду и солнце». Есть смысл в определенные месяцы или недели выставлять сезонные познавательные аншлаги, приуроченные к определенному природному явлению.

В начальном пункте тропы устанавливается главный стенд. Он представляет собой щит, на котором дана схема всей тропы с указанием мест остановок. Возле каждой из них помещают условный знак, значение которого раскрывается рядом на щите. На этом щите обозначено также

название тропы, ее протяженность, время прохождения. Над стендом обязательно надо сделать навес для защиты от дождя и солнца.

Экологические тропы для младших школьников можно прокладывать вдоль ручьев, а экскурсию проводить так: дети по ручью тянут на веревочке кораблик, останавливаются в определенных местах, «входят в гавань», получают объяснение и «плывут» дальше. Можно делать для детей и специальные тропинки – головоломки.

Итак, тропа создана. Теперь важно ее яркое, показательное открытие. Так, в Нидерландах каждую новую экологическую тропу торжественно открывает бургомистр, а пресса помещает об этом событии обширные репортажи. Это придает тропе престиж, а энтузиастам – желание создавать новые интересные места. Следует отметить, что вся работа по созданию тропы, несмотря на ее сложность, имеет большое воспитательное и организационное значение, особенно для молодежи.

Для детей это еще и закрепление учебного материала. Школьники, принимающие участие в создании учебной тропы, не только сами начинают бережно относиться к творениям природы и рук человеческих, но и влияют положительно на своих сверстников. На некоторых существующих тропах авторство детей прямо указано в текстах щитов. Следует учесть, что дети без помощи и руководства взрослых могут допускать промахи и терпеть неудачи и разочарования. Привлекать детей к работе по созданию тропы требуется весьма осторожно и ненавязчиво. Пусть тропа станет их любимой игрушкой. Малейшее принуждение убьет любовь не только к труду, но и к природе.

Хорошее воспитательное действие оказывают различные конкурсы: на лучший проект искусственных сооружений и экологических «дорожных знаков», эмблему и символ тропы. Ребята относятся к таким заданиям с энтузиазмом. Жюри выберет лучшие для воплощения на практике, а участникам вручит памятные награды в торжественной обстановке. А «День рождения Тропы» запомнится всем как одно из самых интересных событий в жизни.

Контроль за состоянием тропы.

Несмотря на строгие правила нахождения на тропе: «Не брать с собой собак, не пользоваться радиоприемниками и магнитофонами, не разжигать костры, не портить стенды, не собирать сувениры, не мусорить», – тропа все равно требует внимания.

Поэтому желательно, чтобы попечительство над тропой взяла местная школа или неформальная экологическая детская или студенческая группа. Необходимо периодически убирать мусор, ремонтировать и подкрашивать лестницы, мостики, обновлять аншлаги и щиты. Если в каком-либо месте начинается эрозия почвы, нужно посеять специальные газонные травы.

Для борьбы с вандализмом организуется патрулирование, ведется экологическое образование экскурсантов, в охрану и оборудование тропы вовлекаются местные жители. Можно поставить специальные отвлекающие макеты – глыбы, пни для любителей увековечить ножом или краской свое имя. Если рекреационное оборудование имеет небрежный вид, то оно само «привлекает» современных вандалов. Как говорится: «Руки так и «чешутся» что-нибудь доломать». Поэтому экологическая тропа должна инспектироваться хотя бы раз в неделю и при необходимости оперативно ремонтироваться.

7 Расчистка и обустройство родника и реки

Расчистка и обустройство родника.

Многие родники, которые вам знакомы, чаще всего оказываются засыпанными мусором. Попробуйте отыскать их и определите, что нужно сделать для их возрождения. Соберите мусор и отвезите на свалку. Окопайте землю вокруг родника, удалите накопившуюся грязь. Чтобы к источнику было удобно подойти, обложите его мытыми крупными камнями. У спуска к источнику можно установить табличку с его названием, указать на ней фамилии людей, взявших над ним шефство. Также необходимо расчистить и русло реки, а при возможности, добиться его заповедования.

Следующий этап расчистки некоторых заиленных родников требует серьезных усилий. Сначала нужно отвести воду, чтобы она не мешала земляным работам. Затем расчищается родник. Для этого выкапывается (обязательно вручную!) яма глубиной 1–1,5 м и диаметром 2–3 м. Это делается, конечно, если родник бьет из одной точки.

Если же подземная вода выбивается на поверхность рассеянно (рядом в нескольких метрах), копают канаву. Ее откосы покрывают так называемым «обратным фильтром», то есть сначала кладут слой песка, а затем слой более крупного фильтрующего материала — гравия, гальки или щебня. На этот слой устанавливают железобетонное кольцо-колодез,

деревянный сруб или хотя бы просто плетеную корзину. На дно колодца укладывают слой булыжников. Колодец обкладывается слоем хорошо утрамбованной глины. Нельзя изменять русло родника или нарушать место его выхода.

Для глубоких родников с большим расходом воды после расчистки оплывшей земли в грунт забивают металлическую трубу длиной 2-3 м и диаметром 25–30 см. В нижней части такой трубы делают специальные прорезы – перфорации. Грунт из трубы изымают, а в ее перфорированную часть засыпают песчано-гравийную смесь и пригружают более крупными камнями.

У сливного отверстия можно положить деревянную колоду, а подступы к ней замостить. Родник желательно обсадить ивами, поставить поблизости скамейку.

Очистка реки.

Помощи ждут не только родники, но и реки и озера. Чтобы возродить в реке жизнь, нужно сделать на ее дне через каждые 100–200 м завалы из камней. Да, да, не удивляйтесь, именно завалы и из камней! На них будут селиться водоросли и моллюски, которые станут очищать воду. Рядом начнут прятаться мальки рыб. Вода, преодолевая такой искусственный пережат, переливается и журчит. Это ей на пользу: органические вещества преобразуются в проточной воде в минеральные, а сама вода, накатываясь на камни, насыщается кислородом. Преграды, заставляющие воду переливаться через них, такие же целители воды, как кислородная подушка для тяжелобольного. Для завалов на дно реки укладывают камни, преимущественно ноздреватые и шершавые, размером в несколько десятков сантиметров. Их можно навалить один на один или же опустить на дно несколько сеток с камнями по 20–50 кг каждая. Как показывает опыт, каменные завалы не только способствуют очищению воды, но и увеличивают рыбные богатства реки.

Свалки мусора.

Сколько еще источников загрязнения не учтено?! В основном это небольшие объекты, чаще всего **сельскохозяйственного назначения: фермы, склады удобрений и ядохимикатов, консервные цеха, свалки мусора, гаражи, места стихийной мойки автомашин.** И здесь непочатый фронт работ для небезразличного к судьбе природы человека.

Можно начать с инвентаризации свалок, находящихся неподалеку от реки. Если они расположены в водоохранной зоне, их необходимо

ликвидировать. Если это не удастся сделать своим силами – обратитесь в местные органы власти или напишите статью в газету.

Основные правила содержания свалок следующие. Места свалок должны быть согласованы с **природоохранными органами** и иметь **разрешение местных органов власти**. Территория, выбранная под свалку, не должна затапливаться во время паводков и не должна располагаться на местности выше родников, колодцев, истоков рек и других водоемов. На свалках нельзя складировать ядовитые и другие вредные вещества. Если эти правила нарушены – бейте тревогу. Неплохо бы нарисовать карту реки, где показать все близлежащие свалки, фермы, места сброса сточных вод, а также родники, лесопосадки и другие объекты. Это позволит вести борьбу с загрязнением речки более целенаправленно.

Водоохранная зона.

Особенное внимание следует уделять водоохраным зонам. От них во многом зависит жизнь реки. Ширина водоохранной зоны может быть разной. Согласно природоохранному законодательству России – от 50 до 500 м в зависимости от длины реки.

В водоохраных зонах запрещаются: **распашка берегов и выращивание сельскохозяйственных культур** (особенно пропашных – сахарной свеклы, кукурузы и др.); **выпас скота; хранение и использование ядохимикатов и минеральных удобрений; добыча полезных ископаемых открытым способом; организация свалок; строительство баз отдыха, разбивка палаток; заезд и стоянка автомобилей; раскорчевка кустарников и лесов почвозащитного назначения.**

Можно установить водоохраные знаки, на которых указывается ширина водоохранной зоны и приводится перечень запрещенных и разрешенных в зоне видов работ. Для более эффективной работы требуется иметь об исследуемой реке необходимую информацию, которую можно получить в районной службе землеустройства.

Рейды по контролю за состоянием водоохраных зон малых рек лучше проводить весной, до весенней пахоты. В конце лета и в начале осени (перед уборкой урожая) целесообразно провести повторные рейды в тех местах, где весной были обнаружены нарушения, а также в местах, где таковые возможны.

Обнаружив нарушения, необходимо составить предписания об их устранении и вручить эти документы руководству соответствующих хозяйств. Если же при повторной проверке выяснится, что недостатки так

и не устранены, следует составить акт, который затем передается в **специально уполномоченные природоохранные органы.**

Борьба с оврагами.

Одна из главных причин заиления рек – овраги. Спасая голубые артерии, нужно научиться бороться с эрозией почвы. Овраг можно закрепить плетневыми запрудами. При их установке поперек русла оврага копаются траншея шириной 0,5 м и глубиной 30 см, которая врежется в берега размыва. В дно траншеи вбиваются ивовые колья и плотно переплетаются между собой прутьями. Высота каждой из таких запруд – не более метра, а расстояние между ними таково, чтобы верх нижней запруды был на одном уровне с низом верхней.

Откосы оврагов следует обсадить деревьями. Весной это делается, когда земля в оврагах оттаяла и сойдут вешние воды, а осенью – после обильных осенних дождей, ближе к зиме. Глубина ямок – до 30 см. Чтобы в овраг попадало как можно меньше воды, ее нужно рассредоточить. Для этого в зоне водосбора оврага через каждые 50 м делаются прокопы, направляющие струи воды в разные стороны. Оставшись без мощного концентрированного потока, овраг прекращает свой рост. Готовясь к борьбе с оврагом, научитесь определять скорость его роста. Для этого весной в 20 м от головы оврага в землю вбивается колышек. Затем ежемесячно делаются замеры от колышка до головы оврага. Разница между замерами и покажет скорость роста оврага.

Залесение берегов реки.

Стать рекам чище помогает прибрежная растительность и в первую очередь – ольха и ивы, которые корнями извлекают из воды растворенные в ней соли. Даже самая современная промышленная очистная установка не может так хорошо очистить реку от вредных примесей, как это делают корни деревьев, тростника, рогоза и камыша.

Но прибрежные растения полезны еще и другим: они обогащают воздух и воду кислородом, который так необходим многим живым существам. Вода, обтекая корни ольхи и ив, бурлит, и в ней идут процессы окисления. Тенистые кроны деревьев спасают речку от жаркого солнца, уменьшают испарение воды. Деревья не дают берегам обваливаться, предотвращают русло реки от заиления, задерживают грязные стоки с окружающих полей. Деревья помогают речке. Значит для того, чтобы вылечить речку, нужно помочь деревьям.

Для облесения берегов рек лучше всего подходят ивы и тополя, так как они могут вырастать из кольев и черенков. Есть два способа посадки

этих деревьев. Один из них больше подходит для высоких берегов, не затапливаемых паводками. В этом случае длина черенков – 25–35 см, а диаметр – 0,8–1,5 см. Длина же кольев ив и тополей – 1–2 м. Нарезают черенки и колья до начала сокодвижения. Черенки сажают на глубину до 30 см в лунки, сделанные железным прутом соответствующего диаметра. Колья из тополей и ив вставляют в углубления, пробитые ломом на глубину до 60 см. Забивать колья в землю нельзя, так как можно повредить кору.

Второй способ годится для низких пологих берегов. Он состоит в том, что колья тополя и ивы длиной 5–6 м кладут на прибрежную землю так, чтобы нижние их концы были на уровне уреза воды, а верхние доходили до верха берегового склона. Развиваясь, они образуют богатую корневую систему и дают обильную поросль.

Посадка черенков, саженцев и кольев – лишь полдела. Первые 2 – 3 года за посадками нужно ухаживать, оберегать их от скота, пропалывать от сорняков, рыхлить и, по возможности, поливать.

8 Организация новых ООПТ

К организации новых ООПТ нужно подходить так же, как и к обследованию уже существующих. Все, что было сказано в главах «предварительная подготовка», «сбор информации» и «первичное обследование» относится и к деятельности по организации ООПТ, с той лишь разницей, что вы будете обследовать территорию, еще не имеющую охранного статуса. **Самое главное в этой работе – собрать как можно больше материала о ценности природной территории, которую необходимо сохранить.** Основной упор стоит делать на *редкие растения и животных*, найденных на данной территории, а также на ее *биологическом разнообразии*. Ценным и перспективным для охраны может являться не только насыщенный «редкостями» уголок, но и просто хорошо сохранившийся *типичный для данной местности участок природы*. Затем совместно с профильными специалистами нужно подготовить *проект паспорта памятника природы* или *положения о ООПТ*. Лучше, когда в составлении этих проектов участвуют сами **природопользователи и местные администрации**. Надо стремиться заручиться их поддержкой уже на начальном этапе создания ООПТ. Можно приложить к *Паспорту* несколько фотографий, обязательно – карту. Очень полезно бывает показать ваш Паспорт кому-нибудь из **ученых: пусть выскажут замечания и напишут свое мнение**. В свою очередь, это поможет вам

правильнее аргументировать свою позицию и вообще придаст солидности подготавливаемому документу.

Чтобы составленный вами проект ООПТ воплотился в жизнь, он должен быть согласован с **природопользователями, местными и региональными органами управления** и еще некоторыми **инстанциями**, после чего **региональная администрация** принимает решение о создании ООПТ. Вы можете содействовать этому процессу, будучи в постоянном контакте с согласующими организациями и давая необходимые пояснения.

И, наконец, самое главное. Не все всегда получается быстро и гладко. Не теряйте оптимизма, если не сразу все удастся – в конце концов, дело это очень благодарное, полезное и вполне выполнимое. Зато потом вы сможете войти в «свой» лес и сказать: **«Он живет благодаря нам!»**.

9 Проект паспорта памятника природы

Паспорт памятника природы или, соответственно, положение о заказнике, должны юридически определить наиболее важные характеристики проектируемой вами ООПТ, в том числе ***границы и режим охраны***. Поэтому проект должен составляться как можно более тщательно, ведь от его содержания будет зависеть, сможет ли ваша ООПТ выполнить свои функции. Формула проекта имеет следующую структуру:

Наименование объекта – название вашей ООПТ.

Расположен на землях – указывается организация или частное лицо, обладающие правами на использование земельного участка, на котором расположен памятник природы. Согласно законодательству, это может быть: **собственник земельного участка, землевладелец, землепользователь, арендатор или обладатель сервитута** (права на частичное использование чужого участка). Хотя их права по отношению к земельному участку различны, каждый природопользователь обязан соблюдать ***природоохранное законодательство***, в том числе он ***не имеет права наносить ущерб охраняемым животным и растениям***, находящимся на его участке.

Площадь ООПТ нужно высчитывать точно. Лучше всего заняться этим вместе с **природопользователем**, на земле которого выделяется объект. Если такой возможности нет, придется делать это самим. Если вы имеете дело только с лесом, то все просто: площадь кварталов обозначается на ***лесоустроительном плане***. Если есть и нелесные территории, то нужен ***план землеустройства***, где указываются площади отдельных

земельных выделов. Впрочем, площади некоторых мелких выделов там могут быть не указаны. Поэтому нередко приходится вычислять площадь непосредственно по карте. Если нет специальных приспособлений, то можно использовать палетку – лист кальки с нанесенной на него миллиметровой сеткой. Можно также вырезать нужный участок из копии карты, взвесить на точных весах и сравнить с весом кусочка такой же бумаги известной площади.

Площадь территории, находящейся в ведении нескольких землепользователей, нужно высчитывать отдельно.

Описание границ ООПТ проводится по ориентирам, обозначенным на планах землеустройства, лесоустройства и др. официальных планах масштаба, как правило, не менее 1 : 10 000. Удобнее вести границу по хорошо заметным ориентирам (дорогам, рекам, лесным кварталам). Например: «с юга памятник природы ограничен южной границей квартала 1, далее по ручью Лесному до пересечения с дорогой», и т.д.

Краткое описание ООПТ. Здесь вы коротко описываете то, что выяснили в экспедиции: какая растительность преобладает на обследованной территории, какие почвы, описания болот, рек, ручьев и прочее. Информация должна быть краткой, но достаточно емкой. Именно здесь больше всего и пригодится ваш *отчет* (**Первичное обследование пункт 7**).

Назначение памятника природы. Здесь указываются цели организации охраняемой территории. Это должно быть сделано таким образом, чтобы можно было, ссылаясь на паспорт, определить, соответствует ли ООПТ своему *назначению*. Наибольшее внимание следует уделить природоохранному назначению данного ООПТ и, в частности, точному названию природных комплексов и объектов, подлежащих охране. Объекты охраны надо *сгруппировать по категориям*, охрана которых в той или иной форме предусмотрена Федеральным законом «Об охране окружающей среды» (2002 г.). Это могут быть:

природные комплексы; естественные
экологические системы,

популяции и (или) места обитания видов, занесенных в Красную книгу Российской Федерации; популяции и (или) места обитания видов, занесенных в Красную книгу того субъекта Российской Федерации (республика, край, область и др.), где вы работаете;

иные редкие или находящиеся под угрозой исчезновения виды

живых организмов и места их обитания; иные объекты, имеющие *особое природоохранное, научное, историко-культурное, эстетическое, рекреационное, оздоровительное и иное ценное значение* – например, ценные геоморфологические объекты, редкие типы почв, истоки рек и т.п.

Каждый из объектов охраны должен быть определен с точностью, позволяющей в дальнейшем оценить эффективность ООПТ. Большинство редких видов растений и насекомых, мелкие позвоночные животные (земноводные, пресмыкающиеся, грызуны и др.), как правило, представлены на ООПТ самостоятельными популяциями, что и необходимо указать в **паспорте** ООПТ. Крупные и подвижные позвоночные животные обычно защищены в пределах ООПТ на уровне отдельных ключевых мест обитания – например, объектом охраны могут быть места глухариных токов, колонии серых цапель, места гнездования серых журавлей. Естественные экологические системы должны быть поименованы так, чтобы название отражало их черты, существенные, исходя из целей создания памятника природы, например: «верховое сосново-кустарничковое сфагновое болото с клюквой болотной». Природные комплексы имеет смысл определять через совокупность отдельных входящих в них природных экосистем и объектов, подлежащих охране, например: «природный комплекс северной лесостепи, в том числе естественные экологические системы – луговая степь, остепненная дубрава, популяции и места обитания видов растений, занесенных в Красную книгу Российской Федерации: ковыль перистый, рябчик русский; популяции и места обитания видов растений, занесенных в Красную книгу Рязанской области: лук желтеющий, венечник ветвистый».

Отдельно от природоохранного можно указать ресурсосберегающее назначение ООПТ, например: «охрана запасов клюквы». Это служит основанием для оценки эффективности ООПТ не только по состоянию естественных экологических систем, но и по изменению количества сберегаемого ресурса.

Памятники природы, защищающие естественные экологические системы на крутых склонах, имеют противоэрозионное назначение. Памятники природы, защищающие истоки рек и ручьев, в том числе болота или родники, имеют водоохранное назначение.

Большинство ООПТ имеют научное назначение, многие из них – эколого-просветительское назначение.

Режим особой охраны памятника природы. Вы должны хорошо продумать, что следует запретить, а что можно разрешить, чтобы ваша ООПТ выполняла свою задачу. Здесь необходимо быть реалистами – запрещать имеет смысл только то, что можно хоть как-то проконтролировать. Например, если вы запретите сбор грибов и ягод, это явно останется только на бумаге. Кроме того, местное население должно вас любить, а не наоборот, поэтому не нужно вызывать недовольство местных жителей подобными запретами. Затем следует перечислить конкретные ограничения, а также допустимые виды деятельности. Надо стремиться к тому, чтобы практически все возможные на данной территории виды деятельности были упомянуты при изложении режима особой охраны. Режим особой охраны должен соответствовать назначению ООПТ. Обычно имеет смысл не запрещать, а регулировать фактически и законно осуществляемое использование ресурсов.

На большинстве ООПТ, где среди объектов охраны отсутствуют животные, чувствительные к фактору беспокойства, нет смысла вводить дополнительные, к уже существующим, ограничения на проведение охоты. В некоторых случаях следует исключить размещение на ООПТ подкормочных площадок для копытных, чтобы предотвратить вытаптывание ими растительности и разрушение мест обитания наземноживущих животных.

Большинство лугов на ООПТ регионального значения используются в виде сенокосов или пастбищ, причем именно это сформировало их облик. В таких случаях режим особой охраны должен предусматривать сохранение применяемых форм и имеющейся интенсивности природопользования. К *допустимым видам деятельности* может быть отнесено *традиционное (при необходимости – регулируемое) использование территории в качестве пастбищных и сенокосных угодий*, а к *запрещенным – выпас скота сверх допустимых нормативов, приводящий к уничтожению растительности или существенному изменению ее видового состава*. Если среди объектов охраны фигурируют мелкие позвоночные или наземногнездящиеся птицы, то может быть запрещено применение собак при пастьбе скота (если в режиме ООПТ разрешен ограниченный выпас). С другой стороны, при общем запрете на проезд автотранспорта вне дорог общего пользования может быть сделано исключение для проезда автотранспорта при проведении сенокосных работ.

Рубки ухода на ООПТ целесообразно ограничить проведением их в лесных культурах. При изложении режима особой охраны следует

разделить выборочные и сплошные санитарные рубки, установив, что последние допустимы на ООПТ только при наличии лесопатологического заключения и положительного заключения экологической экспертизы. В местах гнездования цапель и крупных хищных птиц следует исключить рубку сухих высокоствольных деревьев.

Обеспечение функционирования ООПТ. Обычно необходимо обозначение границ ООПТ на местности *аниклагами*. Кроме того, если основной вид природопользования может при неконтролируемом развитии представлять для ООПТ угрозу, то в качестве одной из мер по обеспечению функционирования ООПТ должно быть указано наблюдение за воздействием использования территории на состояние объектов охраны. Это, например, относится к воздействию на них посещением при сборе грибов и ягод.

Там, где разрешен ограниченный выпас скота или скотопрогон, имеет смысл предусмотреть огораживание наиболее ценных участков, например, небольших по площади мест произрастания редких растений, наиболее чувствительных к вытаптыванию. В то же время, надо быть готовым к тому, что сооружать изгородь, по договоренности с природопользователем, будете вы сами.

Юридические лица, взявшие на себя обязательства по обеспечению режима особой охраны памятника природы. Традиционно при объявлении природного объекта охранной зоной собственники, владельцы или пользователи земельных участков (в большинстве случаев это лесхозы и сельскохозяйственные предприятия), на которых он находится, принимают на себя обязательства по его сохранению. Такие обязательства могут взять на себя и другие **юридические лица**, однако это должно быть согласовано с соответствующими **собственниками, владельцами или пользователями земельных участков**. Но нужно сразу сказать честно – фактически мало кто это делает, так что сохранение созданной вами ООПТ, скорее всего, «ляжет» на ваши плечи.

Литература – чем пользовались при подготовке документа, в том числе *ведомственные документы, рукописи* и т. п.

Паспорт составлен – фамилии и должности тех, кто готовил документ.

ПРИМЕР. Обоснование для образования особо охраняемой природной территории областного значения комплексный (ландшафтный) государственный природный заказник «Черноозерский» Чагодощенского муниципального района Вологодской области.

ПРАВИТЕЛЬСТВО ВОЛОГОДСКОЙ ОБЛАСТИ

ПОСТАНОВЛЕНИЕ от 26 мая 2009 г. N 818

ОБ ОБРАЗОВАНИИ ОСОБО ОХРАНЯЕМОЙ ПРИРОДНОЙ ТЕРРИТОРИИ ОБЛАСТНОГО ЗНАЧЕНИЯ КОМПЛЕКСНОГО (ЛАНДШАФТНОГО) ГОСУДАРСТВЕННОГО ПРИРОДНОГО ЗАКАЗНИКА «ЧЕРНООЗЕРСКИЙ» ЧАГОДОЩЕНСКОГО МУНИЦИПАЛЬНОГО РАЙОНА ВОЛОГОДСКОЙ ОБЛАСТИ

В соответствии с Федеральными законами от 14 марта 1995 года N 33-ФЗ «Об особо охраняемых природных территориях» и от 6 октября 1999 года N 184-ФЗ «Об общих принципах организации законодательных (представительных) и исполнительных органов государственной власти субъектов Российской Федерации», статьями 3, 5, 7, 8, 11 закона области от 2 октября 2008 года N 1848-ОЗ «Об особо охраняемых природных территориях Вологодской области» и в целях сохранения природных ландшафтов и редких, исчезающих видов растений и животных Правительство области постановляет:

1. Образовать особо охраняемую природную территорию областного значения комплексный (ландшафтный) государственный природный заказник «Черноозерский» Чагодощенского муниципального района Вологодской области на площади 1875,8 га без изъятия земельных участков у землепользователей, землевладельцев, арендаторов.

2. Утвердить положение об особо охраняемой природной территории областного значения комплексном (ландшафтном) государственном природном заказнике «Черноозерский» Чагодощенского муниципального района Вологодской области (прилагается).

3. Рекомендовать администрации Чагодощенского муниципального района проинформировать население района о режиме природопользования в границах особо охраняемой природной территории

областного значения комплексного (ландшафтного) государственного природного заказника «Черноозерский».

4. Настоящее постановление вступает в силу по истечении 10 дней после дня его официального опубликования.

По поручению Губернатора области
вице-губернатор области
Н.В.КОСТЫГОВ

Утверждено
Постановлением Правительства области от 26 мая 2009 г. N 818
(приложение)

ПОЛОЖЕНИЕ

ОБ ОСОБО ОХРАНЯЕМОЙ ПРИРОДНОЙ ТЕРРИТОРИИ ОБЛАСТНОГО ЗНАЧЕНИЯ КОМПЛЕКСНОМ (ЛАНДШАФТНОМ) ГОСУДАРСТВЕННОМ ПРИРОДНОМ ЗАКАЗНИКЕ «ЧЕРНООЗЕРСКИЙ» ЧАГОДОЩЕНСКОГО МУНИЦИПАЛЬНОГО РАЙОНА ВОЛОГОДСКОЙ ОБЛАСТИ (ДАЛЕЕ – ПОЛОЖЕНИЕ)

1. Наименование особо охраняемой природной территории
(далее – ООПТ)

Комплексный (ландшафтный) государственный природный ландшафтный заказник «Черноозерский» Чагодощенского муниципального района Вологодской области (далее – заказник «Черноозерский»).

2. Статус и категория ООПТ Статус: региональный (областной).

Категория: государственный природный заказник. Профиль: комплексный (ландшафтный).

3. Местоположение и площадь ООПТ Вологодская область, Чагодощенский муниципальный район.

Заказник «Черноозерский» находится на юге Чагодощенского района, в 40 км от поселка Чагода, в 4 км от деревни Анишино по направлению на юго-восток.

Включает в себя акваторию озера Черного и прилегающую к нему территорию. Относится к Молого-Судскому ландшафтному району. Площадь – 1875,8 га.

4. Задачи ООПТ

Охрана ландшафтного комплекса, включающего акваторию озера Черного с примыкающими массивами защитных лесов и верховых болот.

Охрана редких видов животных (сорокопут серый, лунь полевой, кроншнеп большой, кожан двухцветный).

Охрана редких видов растений (молиния голубая, кубышка малая, осока ложносытевая, колокольчик рапунцевидный, пальчатокоренник балтийский, чина лесная, неккера перистая и другие, всего 28 видов).

5. Описание границ ООПТ

Заказник «Черноозерский» расположен в границах:

от северной оконечности выдела 5 квартала 16 колхоза «Аврора» Чагодощенского сельского участкового лесничества Чагодощенского лесничества (далее – Чагодощенское сельское участковое лесничество) на юго-восток, вдоль северной границы выделов 5, 6 указанного квартала до пересечения с южной границей квартала 17 Чагодощенского сельского участкового лесничества.

Далее на юго-восток, вдоль северо-восточной границы кварталов 17, 18 Чагодощенского сельского участкового лесничества с поворотом на юг, вдоль восточной границы квартала 18 Чагодощенского сельского участкового лесничества до пересечения ее с северной границей квартала 264 Белокрестского участкового лесничества Чагодощенского лесничества (далее - Белокрестское участковое лесничество). Далее поворот на северо-запад, вдоль южной границы квартала 18 Чагодощенского сельского участкового лесничества, до пересечения с восточной границей квартала 263 Белокрестского участкового лесничества. Далее на юго-запад, вдоль юго-восточной границы кварталов 263, 262 Белокрестского участкового лесничества, поворот на северо-запад вдоль южной границы квартала 262 Белокрестского участкового лесничества до западной его оконечности. Далее поворот на северо-восток вдоль границы того же квартала, далее

поворот на север до пересечения с южной границей квартала 29 Чагодощенского сельского участкового лесничества.

Далее на запад с поворотом на северо-запад вдоль границы квартала 29 Чагодощенского сельского участкового лесничества до пересечения с юго-восточной границей квартала 27 Чагодощенского сельского участкового лесничества. Далее на запад, вдоль западной границы квартала 27 Чагодощенского сельского участкового лесничества, с поворотом на север вдоль северной границы того же квартала до пересечения с восточной границей квартала 15 Чагодощенского сельского участкового лесничества. Далее вдоль западной границы квартала 15 Чагодощенского сельского участкового лесничества до пересечения ее с рекой Черной. Далее на северо-восток вдоль левого берега реки Черной до северной оконечности выдела 5 квартала 16 Чагодощенского сельского участкового лесничества.

Карта-схема территории заказника приведена в приложении к настоящему Положению.

Координаты центральной точки заказника
«Черноозерский»:

58°52'30" с. ш., 35°25'00" в. д. (точка А на схеме).

6. Землепользователи, собственники в границах ООПТ

Кварталы 261, 262, 263 Белокрестского участкового лесничества - земли лесного фонда – собственность Российской Федерации (426,0 га).
Кварталы 15, 16 (выделы 5–16), 17, 18, 27–29 Чагодощенского сельского участкового лесничества (колхоз «Аврора») – земли лесного фонда – собственность Российской Федерации (1076,9 га).

Колхоз «Анишино» (121,5 га).

Администрация Чагодощенского муниципального района (акватория озера Черного – 251,4 га).

7. Обоснование необходимости создания ООПТ и ее значимость

Территория имеет научное и рекреационное значение.

Озеро Черное – самый крупный водоем Чагодощенского района, окунево-плотвичного типа. В юго-западной его части берет начало река Черная.

Лесной массив в пределах водосбора выполняет функцию стабилизации водного режима озера, представлен ельниками (43,1% лесной территории), заболоченными и заболачивающимися сосняками (40% лесной территории).

Ценность представляет крупный массив верховых болот площадью 196 га в границах кварталов 262, 263 Белокрестского участкового лесничества – тип природного комплекса, охрана которого на территории области в ранге ООПТ недостаточна.

Флористический состав ООПТ содержит 366 видов растений из 217 родов и 81 семейства (48% от флоры Чагодощенского муниципального района). 28 видов растений занесены в Красную книгу Вологодской области. На территории заказника «Черноозерский» обнаружены устойчивые популяции и благонадежные ценоотические группировки с участием редких и охраняемых видов растений.

Отмечается гнездование сорокопуга серого - вида, занесенного в Красную книгу Российской Федерации.

8. Режим ООПТ

8.1. На территории заказника запрещаются:

- 1) подсочка деревьев, заготовка живицы;
- 2) все рубки, за исключением выборочных рубок погибших и поврежденных лесных насаждений в соответствии с лесным законодательством и по согласованию с Департаментом природных ресурсов и охраны окружающей среды области (далее – Департамент), а также за исключением заготовки гражданами древесины для собственных нужд в порядке, установленном лесным законодательством;
- 3) заготовка и сбор недревесных лесных ресурсов, заготовка пищевых лесных ресурсов и сбор лекарственных растений (за исключением заготовки и сбора гражданами данных ресурсов для собственных нужд), а также сбор гражданами данных ресурсов для собственных нужд на болотах в период гнездования птиц с 1 мая по 15 июля;
- 4) предоставление земельных участков гражданам и их объединениям для ведения садоводства, огородничества, дачного, жилищного, гаражного строительства, ведения личного подсобного хозяйства и крестьянского (фермерского) хозяйства, садоводства, животноводства;
- 5) строительство объектов, не относящихся к функционированию ООПТ, за исключением временных построек, связанных с ведением охотничьего хозяйства;
- 6) проезд вне дорог и стоянка вне специально оборудованных мест автотранспорта, не связанного с функционированием ООПТ, за исключением транспортных средств специального назначения (пожарной,

скорой медицинской помощи, милиции), а также транспортных средств специально уполномоченных государственных органов по охране, контролю и регулированию использования объектов животного мира и среды их обитания, а также транспортных средств пользователей объектами животного мира, имеющих долгосрочную лицензию на пользование объектами животного мира, отнесенными к объектам охоты, при осуществлении ими мероприятий по охране, воспроизводству и использованию объектов животного мира на территории охотничьих угодий, расположенных в границах ООПТ;

- 7) мойка автотранспортных средств вне специально отведенных мест;
- 8) выжигание кустарниковой и луговой растительности, за исключением противопожарных палов, контролируемых работниками лесного хозяйства;
- 9) захламление территории и засорение водных объектов;
- 10) осуществление авиационных мер по борьбе с вредителями и болезнями растений;
- 11) геологоразведочные изыскания и добыча полезных ископаемых;
- 12) изменение гидрологического режима, возведение инженерных гидротехнических сооружений, нарушающих естественный сток и природные ландшафты;
- 13) использование сточных вод для удобрения почв;
- 14) размещение складов ядохимикатов, минеральных веществ;
- 15) размещение скотомогильников, мест захоронения отходов производства и потребления, радиоактивных, химических, взрывчатых, токсичных, отравляющих и ядовитых веществ;
- 16) уничтожение и повреждение аншлагов, шлагбаумов, граничных столбов и других информационных знаков, а также оборудованных мест отдыха;
- 17) сбор биологических коллекций, за исключением указанных в пункте 8.2 настоящего раздела.

8.2. На территории заказника разрешается:

- 1) заготовка гражданами древесины для собственных нужд в установленном порядке в соответствии с лесным законодательством;
- 2) заготовка и сбор недревесных лесных ресурсов, заготовка пищевых лесных ресурсов и сбор лекарственных растений гражданами для

собственных нужд, за исключением осуществления данных мероприятий на болотах в период гнездования птиц с 1 мая по 15 июля;

3) охота и ведение охотничьего хозяйства; 4) любительское и спортивное рыболовство;

5) сбор научных биологических коллекций, за исключением объектов животного и растительного мира, занесенных в Красную книгу Российской Федерации и Красную книгу Вологодской области, по согласованию с Департаментом;

б) научный и экологический маршрутный туризм, за исключением периода гнездования птиц с 1 мая по 15 июля.

9. Срок действия Положения Бессрочно.

10. Организация охраны ООПТ, государственное управление и государственный контроль в области организации и функционирования ООПТ

10.1. Обязанности по охране заказника возлагаются на Департамент. 10.2. Государственное управление и

государственный контроль в области организации и функционирования заказника осуществляются Департаментом.

11. Финансирование

Финансирование работ по содержанию и охране заказника осуществляется в пределах бюджетных ассигнований, предусмотренных в областном бюджете на соответствующий финансовый год, и иных не запрещенных законодательством источников.

12. Ответственность за нарушение режима ООПТ

12.1. Нарушение установленного режима или правил охраны и использования окружающей среды и природных ресурсов в пределах заказника «Черноозерский» влечет за собой гражданско-правовую, административную и уголовную ответственность, установленную законодательством Российской Федерации.

12.2. Вред, причиненный природным объектам и комплексам в границах заказника, подлежит возмещению в соответствии с законодательством Российской Федерации.

Приложение к Положению

КАРТА-СХЕМА
КОМПЛЕКСНОГО (ЛАНДШАФТНОГО) ГОСУДАРСТВЕННОГО
ПРИРОДНОГО ЗАКАЗНИКА «ЧЕРНООЗЕРСКИЙ»
ЧАГОДОЩЕНСКОГО МУНИЦИПАЛЬНОГО РАЙОНА
ВОЛОГОДСКОЙ ОБЛАСТИ

Рисунок не приводится.

СПИСОК ЛИТЕРАТУРЫ

Нормативные документы

1. Конституция Российской Федерации. Принята на всенародном референдуме 12 декабря 1993 г.
2. Повестка дня на XXI век. Принята Конференцией ООН по окружающей среде и развитию, Рио-де-Жанейро, 3–14 июня 1992 года.
3. Водный кодекс Российской Федерации от 16 ноября 1995 г. N 167-ФЗ (с изменениями 23 декабря 2003 г.) // Собрание законодательства Российской Федерации от 20 ноября 1995 г., N 47, ст. 4471.
4. Градостроительный кодекс РФ от 7 мая 1998 г. N 73-ФЗ (с изменениями от 10 января 2003 г.) // Собрание законодательства Российской Федерации от 11 мая 1998 г., N 19, ст. 2069.
5. Гражданский кодекс Российской Федерации (части первая, вторая и третья) (с изменениями от 29 июля 2004 г.) // Текст части первой опубликован в Собрании законодательства Российской Федерации от 5 декабря 1994 г., N 32, ст. 3301; Текст части второй опубликован в Собрании законодательства Российской Федерации от 29 января 1996 г., N 5, ст. 410; Текст части третьей опубликован в Собрании законодательства Российской Федерации от 3 декабря 2001 г., N 49, ст. 4552.
6. Земельный кодекс Российской Федерации от 25 октября 2001 г. N 136-ФЗ (с изменениями от 29 июня 2004 г.) // Опубликован в Собрании законодательства Российской Федерации от 29 октября 2001 г., N 44, ст. 4147.
7. Лесной кодекс Российской Федерации от 29 января 1997 г. N 22-ФЗ (с изменениями от 23 декабря 2003 г.) // Собрание законодательства Российской Федерации от 3 февраля 1997 г., N 5, ст. 610.
8. Налоговый кодекс Российской Федерации часть первая от 31 июля 1998 г. N 146-ФЗ и часть вторая от 5 августа 2000 г., N 117-ФЗ (с изменениями от 20 августа 2004 г.) // Собрание законодательства Российской Федерации от 3 августа 1998 г., N 31, ст. 3824; от 7 августа 2000 г., N 32, ст. 3340.
9. Уголовный кодекс РФ от 13 июня 1996 г. N 63-ФЗ (с изменениями от 26 июля 2004 г.) // Собрание законодательства Российской Федерации от 17 июня 1996 г., N 25, ст. 2954.
10. Федеральный закон «Об особо охраняемых природных территориях» от 14 марта 1995 г., N 33-ФЗ // Собрание законодательства Российской Федерации, 1995 г., N 12, ст. 1024.
11. Федеральный закон «О лечебных местностях и курортах» от 23 февраля 1995 г. // Собрание законодательства Российской Федерации, 1995, № 9, ст. 713.
12. Федеральный закон «Об охране озера Байкал» от 1 мая 1999 г. // Собрание законодательства Российской Федерации, 1999, № 18, ст. 2220.
13. Федеральный закон от 23 ноября 1995 г. N 174-ФЗ «Об экологической экспертизе» с изменениями от 15 апреля 1998 г. // Собрание законодательства Российской Федерации от 27 ноября 1995 г., N 48, ст. 4556.

14. Положение о государственных природных заповедниках в Российской Федерации от 18 декабря 1991 г. // СП РСФСР, 1992, № 4, ст. 25.

15. Приказ Рослесхоза «О порядке выдачи разрешений на использование символики национальных парков» от 31 декабря 1996 г., N 204.

16. Положение о национальных природных парках Российской Федерации от 10 августа 1993 г. // САПП РФ, 1993, № 34, ст. 3180.

17. Положение об округах санитарной и горно-санитарной охраны лечебно-оздоровительных местностей и курортов федерального значения от 7 декабря 1996 г. // СЗ РФ, 1996, № 51, ст. 5798.

18. Положение о признании территорий лечебно-оздоровительных местностей и курортов федерального значения от 7 декабря 1996 г. // СЗ РФ, 1996, №51, ст. 5799.

19. Примерное положение о государственных природных заказниках в Российской Федерации от 10 января 1996 г.

20. Примерное положение о памятниках природы в Российской Федерации от 10 января 1996 г.

21. Общее положение о государственных природных заказниках общереспубликанского (федерального) значения в Российской Федерации от 25 января 1993 г.

Литература

1. Анисимов, А.П. Экологическое право России. Курс лекций: Учебное пособие. / Под ред. А.П. Анисимова. – Москва, Издательство «ПРИОР», 2003.

2. Игнатьева И.А. Законотворческие ошибки и иные недостатки действующего экологического законодательства, причины их появления.

3. Круглов В.В., Гармидер К.П. Правовое регулирование организации и функционирования национальных и природных парков: Учеб пособие. – Екатеринбург, 1996.

4. Экологическое право России: Учебник / Под ред. д-ра юрид. наук, проф. В.Д. Ермакова, д-ра юрид. наук А.Я. Сухарева. – М., 1997. – 380 с.

Статьи отечественных и зарубежных авторов

1. Малешин К.А. Современные социально-экономические проблемы российских заповедников (На примере Центрально-Черноземского государственного биосферного заповедника им. В.В. Алехина) // Государство и право. – 1995, №7.

2. Панкратов И.Ф. Законодательство Российской Федерации и субъектов Российской Федерации об особо охраняемых природных территориях // Законодательство и экономика, 1998, N 11.

3. Транин А.А. Вопросы правовой охраны природного комплекса столицы России. // Государство и право, 2001, № 1.

4. Транин А.А. Национальные парки России: новое законодательство – старые проблемы. // Государство и право, 1995, № 5.

Интернет-источники

1. www.forest.ru – Все о российских лесах, информационный портал.

2. www.parkforest.ru – Московское городское управление лесами, официальный сайт. 3. www.un.org —Организация Объединенных Наций, официальный сайт.

С о д е р ж а н и е

ВВЕДЕНИЕ	3
I. Краткий обзор законодательства	5
1 Общие положения	5
2 Земли ООПТ и их правовой статус	9
2.1 Классификация земельных ресурсов	9
2.2 Государственное регулирование	10
2.3 Особенности земель категории ООПТ	11
2.4 Общие черты правового режима земель ООПТ	12
3 ООПТ: Характеристики и классификация	14
3.1 Понятие и общая характеристика ООПТ	14
3.1.1 Определение ООПТ	14
3.1.2 Классификация ООПТ	15
3.1.3 Функционирование ООПТ	16
3.2 Государственный кадастр ООПТ	17
3.3 Основные черты правового статуса ООПТ	20
3.4 Государственные природные заповедники	21

3.4.1 Правовой режим земель заповедников	21
3.4.2 Основные задачи заповедников	22
3.4.3 Приобретение статуса	22
3.4.4 Режим особой охраны	23
3.4.5 Особенности правового положения заповедников	24
3.5 Национальные парки	25
3.5.1 Правовой режим земель национальных парков	25
3.5.2 Приобретение статуса	26
3.5.3 Режим охраны	26
3.5.4 Особенности правового положения национальных парков	28
3.6 Природные парки	30
3.6.1 Порядок образования	30
3.6.2 Задачи природных парков	30
3.6.3 Особенности правового положения	30
3.6.4 Правовой режим земель природных парков	31
3.6.5 Режим особой охраны	32
3.7 Государственные природные заказники	33
3.7.1 Приобретение статуса	33
3.7.2 Правовой режим земель заказников	34
3.7.3 Режим особой охраны территорий	34
3.8 Памятники природы	35
3.8.1 Статус и порядок его приобретение	35
3.8.2 Правовой режим охраны памятников природы	36
3.9 Дендрологические парки и ботанические сады	36
3.9.1 Приобретение статуса	36

3.9.2	Задачи и направления деятельности	38
3.9.3	Финансирование парков и садов	39
3.9.4	Правовой режим земель и охрана статуса	39
3.10	Лечебно-оздоровительные местности и курорты	40
3.10.1	Статус территории	40
3.10.2	Правовой режим земель	40
4	Особо охраняемые природные территории Вологодской области	42
	Заключение	51
II.	Практические занятия	52
1	Программа по изучению охраняемых территорий	52
2	Геоботанические исследования	56
3	Зоологические исследования	61
4	Гидробиологические исследования	64
5	Деревья-памятники	67
6	Экологическая тропа	70
7	Расчистка и обустройство родника и речки	75
8	Организация новых ООПТ	79
9	Проект паспорта памятника природы	79
	СПИСОК ЛИТЕРАТУРЫ	91

Ответственный за выпуск Е. Н. Пилипко

Рекомендовано к размещению на образовательном портале

ФГБОУ ВО Вологодская ГМХА 160555, г. Вологда, с. Молочное, ул. Емельянова, 1